

# 特种设备

2012年第3期

总第 **9** 期



广东省特种设备行业协会主办

◆ 提供服务

◆ 反映诉求

◆ 规范行为

**我省各地积极开展“安全生产月”系列活动**

**构建特种设备行业社会诚信体系**

**廉洁高效服务 保障特种设备安全**

**贯彻落实《电梯使用管理与维护保养规则》的一些见解**

**一起锅炉爆炸事故的分析与教训**

**2011年全国及广东省特种设备情况**





4月11日，致公党中央副主席闫小培莅临协会调研。广东省民间组织管理局副局长廖焯荣、广东省质监局锅炉压力容器监察处处长胡主宽等参加了座谈会。



闫小培

座谈会现场



4月17日，辽宁省质监局田力副局长，辽宁省质量技术监督协会田力秘书长、王文奎副秘书长，辽宁省质监局特种设备处王宏新处长等一行四人在广东省质监局特种机电

设备安全监察处赖阳锋副处长陪同下亲临本协会考察交流，受到了胡立义会长等协会领导的热情接待。



协会党支部参观遵义会议会址

为深入推动创先争优活动的开展，回顾党的光辉历程，进一步激励和引导全体党员在新的历史时期继承和发扬党的优良传统，5月底，协会党支部组织全体党员及协会秘书处工作人员走进贵州，先后参观息烽集中营和遵义会议会址，缅怀革命先烈的丰功伟绩，接受爱国主义教育和革命传统教育。

来宾们参观协会秘书处的办公环境





主管：广东省质量技术监督局  
主办：广东省特种设备行业协会

刊期：季刊  
刊名题词：苏 华

编委会主任：胡立义  
编委会副主任：罗东明 何柏如 葛新宇  
委员：（排名不分先后）

胡主宽 张志光 郑 炯  
梁广焜 陈志刚 王伟雄  
潘胜荣 黄开佳 席代国  
蒋敏灵 邓志毅 黄海珊  
丁维艳 钟玲仪（兼）  
胡国忠 许振达

顾问：刘人怀 刘正义 陈国华 马小明  
洪锡纲 张如喜 王春平

主 编：钟玲仪  
副主编：郭尼迪尔  
编 辑：陈永培 杨理栋 李云蕾  
美 编：陈 萍 卢俊杰

地 址：广州市海珠区南田路 563 号  
邮 编：510220

电话 / 传真：020-84444367

电子邮箱：gdaseir@163.com

登记证号：粤内登字 0 第 11429 号

出版日期：2012 年 7 月 5 日

装帧设计：广州蓝瑟文化传播有限公司

印刷单位：广州市骏迪印务有限公司

内部资料 免费交流

# 目 录

## CONTENT

2012 年第 3 期（总第 9 期）

### ● 行业要闻

- 03 我省各地积极开展“安全生产月”系列活动  
围绕“科学发展、安全发展”的主题，活动形式多样
- 06 2012 中国国际电梯展览会广州举行  
本协会有关会员单位尽显各自“看家本领”
- 08 全省特种设备安全监察工作会议在河源召开  
任小铁出席并作重要讲话，提出今年重点抓好六项工作

### ● 交流与探索

- 10 构建特种设备行业社会诚信体系  
/ 郭尼迪尔 李云蕾
- 12 论质量与经济转型发展 / 李建华
- 14 特种设备检验机构常见科研管理模式初探  
/ 胡正国
- 18 文化就在管理者自己手上

## ● 法规解读

- 20 贯彻落实《电梯使用管理与维护保养规则》的一些见解 / 何启理
- 23 《车用气瓶安全技术监察规程》尚需进一步完善 / 吴青 严欣明 何英杰
- 25 企业员工试用期的几个常见法律误区
- 26 【以案说法】产品质量责任 / 王春平

## ● 会员讯息

- 30 从严格的质量管理到全面的质量经营——广日电梯立足“质量”实现新跨越
- 34 峥嵘三十载 游艺竞风流 / 方展君——“行走在游乐行业最前沿”的中山市金马游乐集团
- 38 会员短讯

## ● 警钟长鸣

- 40 一起锅炉爆炸事故的分析与教训 / 王景康
- 42 一起进口船用起重设备事故的分析 / 邱郡 林海乘 黄文和

## ● 瞭望台

- 46 廉洁高效服务 保障特种设备安全 / 曾庆东——新加坡产品质量监督管理高级研修班学习心得

## ● 知识窗

- 49 2011年全国及广东省特种设备情况
- 50 系列报道五：中小企业上市的好处、代价、成本预测和基本流程 / 张思捷
- 53 探秘新时代“广东精神”
- 54 网络流行文体盘点一

## ● 你问我答

- 56 我们是一家持有压力容器制造证的会员单位，按照有关政策要求，制造资质需每隔四年复审一次。虽然贵协会评审部届时会将复审要求告知，但我们仍希望能及时获知上级部门新颁布的有关政策文件，以让我们的的工作更主动一些。请问贵协会能否提供这方面的帮助等六则

## ● 文化广场

- 58 有个性的企业口号
- 59 名词解释
- 60 千里拜访龙王洞 / 佘协勇
- 61 哲理小故事：成功并不像你想象的那么难
- 62 139 双手拱起爱心之桥 / 谭展丽
- 63 小幽默
- 64 稿约



## 我省各地积极开展 “安全生产月”系列活动

围绕“科学发展、安全发展”的主题，活动形式多样

■广东省特种设备行业协会 / 信息与调研部

6月15日，广州市白云区方圆实验小学多媒体教室里不时传出孩子们的掌声和欢笑声，一场生动的“特种设备安全知识进校园”活动正在这里举行。

活动上，省质监局特种机电设备处罗向平副调研员现场做起“老师”，通过案例讲解、有奖问答等互动形式，重点剖析近年来全国各地儿童在使用电梯、自动扶梯过程中发生的典型案例，分析了事故发生的原因和应吸取的教训及如何正确使用电梯、自动扶梯，发生突发事件时如何正确应对等。现场的130多名小学生踊跃参与，课堂气氛活跃。

此次由广东省质监局联合广州市质监局、广州市白云区教育局举办的“特种设备安全知识进校园”活动，仅仅是我省开展“安全生产月”系列活动的一道“缩影”。据了解，今年6月是全国第十一个安全生产月，自“安全生产月”启动以来，全省各地紧紧围绕“科学发展、安全发展”的活动主题，纷纷开展了安全生产宣传服务咨询日、应急救援演练、特种设备安全知识“三进”（进社区、进校园、进企业）等形式多样的一系列活动。



罗向平副调研员讲解  
电梯安全知识并与学生互动

广州

省市联合举办宣传服务咨询日活动

6月10日，“广东省、广州市2012年安全生产宣传服务咨询日”活动在广州市英雄广场举行，全省30个行政主管部门和企事业单位集中为市民群众提供生产、生活安全咨询和体验服务。广东省、广州市质监部门以及广东省特种设备行业协会积极响应，现场设摊提供特种设备安全咨询服务，受到广大市民的“热捧”。

据了解，进入6月份以来，广州市围绕安全生产月活动主题，积极开展了咨询日活动、“西关小屋”安全宣传志愿服务、“应急演练周”活动、兼职安全监察员培训等一系列精彩丰富的活动。

另外，为配合安全生产月活动的安排部署，广东省特种设备行业协会正式启动了“广东特种设备行业文化精髓”表述语征集活动，受到了社会广泛关注。



省特协工作人员  
向市民派发宣传资料



“广东特种设备行业文化精髓”  
表述语征集活动



顺德

应急预案演练紧张「上演」

6月7日，一场紧张的应急预案演练活动在顺德区伦教大洲码头“上演”。当天下午，顺德某石化公司巡检人员发现一油输软管发生漏油并已经着火，当班领导收到报告后立即启动应急预案，通知抢险组紧急集合赶赴现场组织抢险救灾，同时向消防队报告险情，组织指挥码头区内的车辆、人员安全离开，并协助运送伤员。演练活动最后顺利结束。

据介绍，按照国家、省2012年“安全生产月”活动的统一部署，顺德区开展了一系列活动，包括全区开展安全生产宣传咨询日活动、安全文化、安全法律、安全科技、安全知识送进企业、工厂、社区、校园、乡村，开展“应急演练周”等。

6月2日，湛江市2012年“安全生产月”活动在赤坎世贸广场拉开序幕。市委常委、常务副市长、市安全生产委员会主任赵志辉出席启动仪式并致辞。

活动上，湛江市安委会各成员单位制作了“安全生产月”宣传彩车，市质监局也以与人民群众生活密切相关的气瓶、电梯、大型游乐设施等为主画面，制作了色彩夺目、内容丰富、特点突出的彩车参加巡游，宣传特种设备知识，沿途吸引了众多市民围观。

据了解，“安全生产月”期间，湛江市组织开展了事故警示教育周、安全文化周、应急预案演练周、知识竞赛等一系列活动。



湛江

彩车巡游宣传安全生产知识

## 中山

## 特种设备安全“进社区”受市民热捧

6月17日,中山市质监部门在全市10个镇区的人员密集场所同时组织开展了以“科学发展 安全发展——深入开展打非治违、封杀二甲醚”为主题的“特种设备安全进社区”的宣传活动,通过派发宣传资料、现场实物展示、向市民讲解辨别使用气瓶知识等,宣传特种设备安全知识,吸引了众多社区居民的热情参与。

据了解,“安全生产月”期间,中山市分别举办了“安全生产宣传服务咨询日”活动,特种设备安全“进企业”、“进社区”、“进校园”,特种设备应急救援演练,“十百千万”工程等一系列活动,受到广大市民的欢迎和好评。



## 汕尾

## 举行电梯困人事故应急救援演练

6月19日9时32分,陆丰市东海镇某小区物管人员接到四栋3号电梯困人“故障”报警,管理人员立即赶赴现场查看,发现有4人“被困”在客梯内,电梯轿厢停在楼房的5层与6层之间,情况十分危急。管理人员与“被困人员”一直进行沟通、安抚,并立即向电梯救援单位求救,约15分钟后,救援单位人员到达现场,立即开展救援活动。9时51分,4名“被困人员”被成功解救。

据悉,此次演练活动,是汕尾市深入推进“安全生产月”活动的重要内容之一。



## 潮州

## 突击检查液化石油气充装单位

6月15日,为进一步规范气瓶的充装行为,潮州市质监部门对部分液化石油气充装单位进行了突击执法检查,其中发现某气站存在违规充装未经定期检验和超过安全技术规范规定使用年限气瓶的行为,质监部门工作人员立即对该充装站进行查封并暂停其充装。

据了解,“安全生产月”期间,潮州市还组织了一系列宣传活动,通过宣传咨询、知识竞赛、应急演练等方式,开展交通、消防、涉爆安全等为主题的安全生产教育活动,提高公众安全生产意识。

6月14日,阳江市质监部门在该市某建材有限公司举办压力容器使用安全管理知识讲座,得到了企业领导、员工的热情参与和好评。此次讲座采取理论与实践相结合的方式,重点讲解压力容器基础知识、安全使用管理、维护保养、事故案例分析、事故预防措施等相关知识。活动过程中还向企业派发《特种设备安全监察条例》手册、新容规解读等资料。

据了解,“安全生产月”期间,阳江市各相关部门大力开展了安全生产事故警示周活动、“防灾减灾知识进万家”活动、阳江市青年安全生产主题活动、“平安校园”活动及安全生产应急预案演练周等一系列活动。



## 阳江

## 特种设备安全知识送到企业里

# 2012 中国国际电梯

本协会有关会员



富士电梯



剪彩仪式

5月16—19日，第十届中国国际电梯展览会在广州举行，现场客商云集，新品绽放。国务院参事、中国特种设备安全与促进协会会长、国家质检总局原总工程师张纲，国家质检总局特种设备局局长宋继红，中国电梯协会理事长李守林，广东省质监局副巡视员林少冶，本协会会长胡立义等领导参加了开幕式。

国务院参事张纲在致辞中表示，随着中国经济的不断发展，我国电梯行业保持着20%的年增长率，截止至2011年底，全国整梯制造企业456家、主要部件企业155家、安装改造企业5867家，在用电梯数量突破200万台，电梯的年产量、年增量、保有量均位居世界第一。广东省质监局副巡视员林少冶在致辞中介绍说，广东作为我国特种设备制造和使用大省，截至去年底全省在用特种设备总数约91万台（套），占全国七分之一。其中，在用电梯总数约36万台，占全国的六分之一。

据介绍，作为全球规模最大的电梯展，本届展览会展览面积达6万多平方米，吸引了国内外700余家电梯企业同场竞技。而在此次电梯行业“盛宴”上，广东省特检院、深圳市特检院、日立、富士达、菱电、珠江中富、广日、永日、富士、快意、铃木、富士通等本协会的会员单位，现场拿出了自己的“看家本领”，纷纷呈上电梯的新技术、新成果、新理念。其



广东省特检院



永日电梯



富士通电梯



快意电梯



深圳市特检院



# 展览会广州举行

## 单位尽显各自“看家本领”

■广东省特种设备行业协会 / 信息与调研部

中，日立电梯展出的两大智能信息系统尤其引人关注，面向乘客的远距离智能感应系统让搭乘电梯变得更简单：乘客只要身上带有远距离智能卡，走到候梯大堂后，电梯即可感应并驶到其当前楼层开门等待；进入轿厢后，乘客也无需再刷卡按楼层，电梯即会自动识别将乘客送往所居住楼层。而面向物业客户的电梯服务支援系统则构建了一个新型的网络信息平台，客户只需拥有网络或手机便可轻松掌握电梯的相关信息，不仅可以随时查看在用电梯的网络分布、运行状态，而且还可以即时获得电梯异常信息反馈和气象预警等信息，为客户带来了全新的高端售后服务体验。

展会期间，主办方还组织举办了20多场专业技术研讨会、技术交流发布会等。其中，国家质检总局组织了以公共交通领域电梯和扶梯安全为主题的“第四届电梯安全国际研讨会”，邀请了国内外著名电梯专家研讨电梯及扶梯在安全和市场监管领域的最新进展。

据悉，目前，中国已成为世界最大的电梯市场和电梯生产基地。中国国际电梯展览会汇聚了全球电梯产业的精粹，在为全球电梯企业展示新产品、新技术提供国际化平台的同时，也促进了中外企业间的交流与合作，对推动中国电梯产业的技术进步和发展发挥了重要作用。



展览会全景



广日电梯



日立电梯



珠江中富电梯



富菱达电梯



铃木电梯



富士达电梯

# 全省特种设备安全监察工作会议在河源召开



任小铁出席并作重要讲话，  
提出今年重点抓好六项工作

广东省特种设备行业协会 / 信息与调研部

3月30至31日，全省特种设备安全监察工作会议在河源市召开，时任省质监局党组副书记、副局长的任小铁同志出席会议并作重要讲话。

会议传达了全国特种设备安全监察工作会议精神，总结了2011年我省特种设备安全监察工作，部署了2012年全省特种设备安全监察工作。

任小铁在讲话中指出，2011年是“十二五”开局之年，在省委省政府、国家质检总局和省质监局党组的正确领导下，全省质监系统紧紧围绕“加快转型升级、建设幸福广东”这一中心任务，坚持以科学发展观为统领，以系统性风险防范理论为指导，抓安全保平安、抓质量促转型、抓素质强基础，较好地完成了全年工作任务。全省特种设备安全形势继续保持平稳，全年特种设备事故未突破省安委办下达的控制指标，且万台设备事故率和亡人率实



现历史最好水平，为广东生产安全和社会和谐做出了积极的贡献。

任小铁在全面分析当前特种设备安全工作形势基础上，提出了我省特种设备安全工作的新目标，对2012年特种设备安全监察工作作出了部署。他指出，2012年我省特种设备安全监察工作重点抓好六项工作：

### ►►——强化系统性风险防范，进一步深化隐患治理

加强对系统性风险防范理论的宣传和学习力度，积极推进安全风险评估和系统性风险分析工作；突出防范重点，排查治理隐患；继续深化各类专项整治，以落实使用登记、整合信息数据等为手段，巩固气瓶“两站”治理成效，同时落实对车用气瓶、低温绝热气瓶以及液氯、液氨等危化品气瓶的监察要求，落实对去年以来已报废气瓶、“螺丝瓶”的强制性破坏性处理，坚决查处非法改造气瓶的违法行为。

### ►►——强化“一岗双责”，进一步完善责任体系

着力推动企业落实主体责任，推广合同安全管理模式试点经验，开展特种设备安全示范活动，深入推行使用单位分级分类监管制度，适时制定特种设备安全管理地方标准，落实举报投诉奖励制度；大力推动政府落实“一岗双责”，建立并完善安全监管联动机制；切实规范监察检验责任落实。

### ►►——强化源头监管，进一步提高监管效能

加强对行政许可工作的监督，继续开展对考试机构的全面核查，探索实施许可单位扣分制度，提高检查后处理效果；加强对产品质量的监督，进一步强化对液化石油气质量的全覆盖监督抽查，继续实施对锅炉水处理设备和药剂、压力管道元件以及电梯安全部件的质量监督抽查；推进工业锅炉节能监管，落实锅炉生产使用各环节节能监管措施实现源头节能，继续推动合同能源管理的发展，鼓励实施合同能源和合同安全相结合的新型托管模式。

### ►►——强化机制能力建设，进一步夯实监管基础

积极推进法规建设，开展《广东省特种设备安全监察规定》实施情况调研，探索建立特种设备安全地方标准配套机制；着力推进电梯监管模式改革，以电梯维保和检验环节作为重点和突破口，理顺制造、安装、使用、管理等各环节权责关系；大力加强基层基础建设，继续开展在职人员岗位培训，以提高监察队伍整体素质。

### ►►——强化事前预防，进一步健全应急体系

推动完成各级应急预案的修订工作，结合现行法规政策尽快完成《特种设备重特重大事故应急救援预案》修订工作，并配套制定《预案》操作手册；充分发挥好事故调查处理中心在事前预防上的指导作用，进一步充分依靠企业完善应急救援队伍网络，并适时组织演练；做好事故调查工作，加强对事故调查人员业务能力的培训。

### ►►——强化党风廉政建设，进一步培养优良作风

切实增强党性修养，增强拒腐防变的能力，做到思想上不断进步，观念上不断更新，工作上不断创新；转变作风，提高监管服务水平；坚持实事求是的思想路线，以求真务实的精神，努力解决新形势下出现的各种新情况、新问题，坚决杜绝“庸、懒、散”现象；着力加强质检文化建设。



# 构建 特种设备行业 社会诚信体系

■广东省特种设备行业协会 / 郭尼迪尔 李云蕾

孔子曰：“言必行，行必果”，孟子云：“诚者，天之道也；思诚者，人之道也”，德国著名诗人海涅也曾说过：“生命不可能从谎言中开出灿烂的鲜花”……古往今来，诚信一直都是华夏民族的崇高追求，故而有“民无信则不立，商无信则不兴，国无信则不强”的言论。

随着现代科技的迅猛发展，当今社会诚信体系的建设问题越来越受到人们关注，正因为如此，从国家到地方，更加深刻认识到开展诚信体系建设的重要性和必要性。2007年3月，国务院办公厅下发的《关于社会信用体系建设的若干意见》中提到：“行业信用建设是社会信用体系建设的重要组成部分，对于促进企业自律，形成有效的市场约束具有重要作用……”党的十七大报告中指出：“促进国民经济又好又快发展，要完善现代市场体系，健全社会信用体系……企业履行社会责任是和谐社会建设中的重要一环……”

在最近结束的广东省第十一届党代会上，“厚于德，诚于信，敏于行”这九个字被正式确定为新时期的广东精神，其中，“诚于信”侧重于对以诚信为主要内容的现代市场经济伦理的融合和坚守，是广东精神的时代要求。今年以来，我



省全面开展“三打两建”活动，“建设社会信用体系”便是其中的重点内容之一。

时至今日，诚信建设不仅是企业健康发展的基础，更已成为构建和谐社会、建设幸福广东的一大内容。作为推动社会诚信体系建设的重点行业之一——特种设备行业，其社会诚信体系的建设程度，履行社会责任的自觉意识高度，对加快推进我国社会诚信体系建设，进一步完善社会主义市场经济体制，构建社会主义和谐社会具有推动作用。另一方面，特种设备行业涉及面广，对民生质量和健康安全影响深远，因此，加强行业质量、服务、经营等方面的诚信建设，既是行业自身发展的要求，也是保证国计民

生的需要。

但是，我们也应该看到，伴随特种设备行业的快速发展，业内仍存在许多问题尚待解决，归纳起来主要有三方面。一是产品质量诚信缺失，一些企业在激烈的市场竞争中未能保持冷静，不在提高质量水平、服务水平、经营能力下功夫，反而盲目逐利，未能严格按照国家的规范和标准进行产品的设计、制造、安装、运行、维修、改造和检验。这些弄虚作假，违反合同，违背诚信经营、诚信服务精神的行为，严重损害了消费者利益，破坏了行业形象。二是市场竞争诚信缺失，个别企业不遵守社会主义市场经济的市场规则，不讲诚信，搞恶性压价或采取其他不正当手段招揽业务、抢占市场，严重影响了整个行业的公平竞争，危害行业正常市场环境，对行业风尚产生不良影响，扼制了行业的健康发展。三是执业道德诚信缺失，一些生产经营者制售质量不过关的产品，危害人民群众生命健康安全，损害国家信誉和形象；个别企业没有做到诚信执业，出现有违诚信甚至偷税漏税、进行商业贿赂等危害社会经济秩序的违法行为。

这些问题，无一不关乎行业诚信。同时，这些问题的存在也给我



们敲响了警钟：特种设备行业中的每一个成员应该意识到，诚信和道德问题比技术和管理问题更值得重视。企业诚信缺失容易导致质量、服务等方面出问题，不但会给国家和人民带来重大损失，也使企业失信于国家和人民。一个没有诚信可言的人，会渐渐被社会排斥出去，变得孤立无援，无可作为。人如此，行业亦如此。我们必须正视这些在特种设备行业中存在问题，重视行业诚信体系的建设，不能让诚信问题阻碍行业的发展。

在特种设备行业中如何构建健全的社会诚信体系？在回答此问题之前，不妨先看一个鲜活的例子。作为华南大型商业企业，广百集团在经营发展中不忘社会责任，通过开展“社会责任进社区”活动、实施社会责任战略、推行“八优举措”打造责任商业等实际行动，营造公平有序的市场氛围，塑造出了“千年商都”广州商业诚信品牌，从而赢得了社会美誉。

企业是行业的组成“细胞”，广百集团的做法和经验给了我们很好的借鉴——构建良好有效的社会诚信体系，不单是政府的重任，也不是某个人、某个企业的责任，而是特种设备行业内的千千万万家企业及其人员的共同使命。笔者认为，可从以下数方面入手。

一是建立行业诚信制度，包括建立完善的信用法律体系、行政规章和行业自律规则等。信用法律体系和行政规章为特种设备行业建设社会诚信体系提供了法律保障，对行业规范行为、形成诚信意识是一种他律性质的约束机制。他律机制

有其积极作用，尤其是在行业内社会诚信体系尚未完善的时期，他律机制表现出了强大的约束力。

同时，除了强调法律和规章对行业诚信行为的强制性外，更为重要的是倡导行业自律，引导企业加强履行社会责任的自觉性。2009年，为建立健全我省特种设备行业的自律和信用体系，广东省特种设备行业协会制定了《广东省特种设备行业自律公约》，提出了“诚信经营，诚信服务，信守合同，不弄虚作假，不损害消费者利益”的要求；去年年底，该协会还组织全省120多家电梯维保企业向社会作出安全质量的公开承诺，接受公众监督，同时联合广东省物业管理协会共同推出了加强电梯维护保养和使用管理行业自律的有关措施。实践证明，这一系列的行业自律措施，有力推动我省特种设备行业诚信体系的建设，大大增强了企业的社会认同感和责任感。

二是建立完善信用管理与惩戒机制。对业内企业信用状况建立档案，由行政机关或社会专业机构对企业信用状况进行评估，评估结果进行保存和管理。对评估结果要充分利用，根据“守信激励、失信惩罚”的原则，把评价结果与政府部门监管结合起来。同时，运用行政、经济、道德等多种手段，依法对信用活动行为进行监管和失信惩戒，将有严重失信行为的企业单位和个人从市场经济的主流中剔除出去，同时激励守信企业单位和个人。

三是建立完善行业诚信监督机制。完善特种设备行业诚信监管制度，除了行业内部相互监督和政

府部门的监督外，还要让社会公众参与到特种设备行业的诚信监督中来。让特种设备行业内违诚信原则的行为，如产品质量不过关、低价恶性竞争等，在公众雪亮的眼光中无所遁形。对于已经确定的违背行业诚信原则的案件，要严格界定企业责任，由企业主要负责人对企业出现的诚信问题负主要责任。

四是加强特种设备行业的诚信文化建设。十七届六中全会通过的《中共中央关于深化文化体制改革推动社会主义文化大发展大繁荣若干重大问题的决定》，为深入推进行业诚信文化建设，更好地树立和坚持行业诚信核心价值观指明了方向。国内外的经验都表明，市场经济越发达，就越要强化信用伦理。开展诚信文化建设对特种设备行业发展有利无害，尤其是加强行业自律，减少失信和失范行为，提高合法合规水平，将会使行业不在处理违法违规行为上分神费力，而是将更多的精力汇聚到促进行业做大做强和服务国民经济上来。同时，通过加强诚信文化建设在行业内形成诚信氛围，对于营造良好的市场环境将大有裨益。

诚信基础不牢固的行业，纵使侥幸繁盛一时，但是腐烂的根基无力承托持续发展，终究还是逃脱不了坍塌的命运。特种设备行业应该清醒地认识到，构建行业诚信体系，对行业的可持续发展至关重要。因此，我们有必要把中华民族崇尚诚信的传统美德融入到特种设备事业之中，加大诚信教育力度，培育诚信理念，使诚信理念在特种设备行业发展道路上发出更耀眼的光芒！

广东 GDP 占了全国的七分之一。但新近的数据表明，广东制造业质量竞争力指数仅居全国第四，广东经济转型发展可谓任重道远。广东的经济转型发展当然有很多方法，包括自主创新等等，但最重要方法是抓质量，质量是经济转型发展的重要抓手。

### 一、竞争力的较量就是质量的较量

在经济领域，国与国的竞争、地区与地区的竞争，其实就是竞争力的较量。而这种竞争力的较量，归根结底就是区域整体质量的较量。综观欧、美、日等发达国家和地区，为了提高国际竞争力，采取了许多积极有效的政策措施。上世纪 60 年代，日本实施质量救国战略，推广全面质量管理，促使日本产品凭借质量优势大举进入欧美和全球市场，日本也成为世界经济强国。美国为了应对日本挑战，于 1987 年设立国家质量奖，利用评定标准引导企业进行自我评价，查找不足，制定纠正措施，不断自我完善。同时联邦政府为中小企业提供 50% 的质量管理咨询服务费，帮助中小企业按照国家质量奖标准改进质量管理，提高产品质量控制能力。德国产品质量在世界各地享有盛誉，主要原因之一也是有很高的产品质量调控政策水平。

提高质量和效益是经济转型的基本目标，质量决定效益。没有质量的提升就没有效益的提高，这正如古人说的皮与毛的关系。当今分外走红的苹果公司，主要是以 IPHONE 手机为代表，去年销售为 300 亿美元，今年上半年是 240 亿美元。有资料显示，这些年乔布斯并没有发明特别产品，也没有什么独特的技术创新，为什么能这么成功？乔布斯生前接受美国《商业周刊》采访时说过，质量比数量重要得多，我要成为质量的标准。无数个例子都说明一个道理：有质才有量，质的水平决定数量、决定效益。

### 二、社会关注是质量提升的沃土

质量提升呼唤社会关注。没有社会的力量源泉就没有质量的春天。推动经济大省向质量强省的转变，需要政府、社会和企业的共同参与。广东省委省政府在全国率先提出了质量强省的号召，把质量强省作为广东经济转型发展的重要推手，在政治保障、组织保障、财政保

障等方面采

取了一系列最强有

力的措施：省委理论学习

中心组开设专题，对质量在加快

转变广东经济发展方式中的作用进行集

中学习研究；省政府出台《关于开展质量强省

活动的意见》，与国家质检总局签署质量强省合作

备忘录；全省各级将质量引领经济转型发展作为经济

决策的题中要义，省、市政府将质量强省作为“省（市）

长工程”精心部署，全面推动；质量竞争力指数纳入《广东

省市厅级党政领导班子和领导干部落实科学发展观

评价指标体系及考核办法（试行）》和各级地方政府

政绩考核体系；100 个县级、88 个镇级政府和 52 个行

业成为质量强县、强镇、强业活动示范。

### 三、抓住技术标准这个牛鼻子

经济转型发展追求的是经济质量和效益的最优化、最大化，追求的是区域经济发展的绝对竞争力。某种意义上说，标准就是核心竞争力。有至高的标准才能占据市场竞争的制高点。区域经济竞争力的较量总是在创新的引领下无休止地演进。由于企业创新、产业提升都从标准开始，创新不止，标准升级不断。如果说品牌影响的只是一个产品一个企业，那么标准影响的就是一个产业一个集群。因此，必须紧紧抓住技术标准这个牛鼻子，与时俱进不断升级技术标准导航系统，充分发挥其为经济转型发展的导航作用。

第一，强化政策导向。广东省政府 2010 年印发了实施技术标准战略工作意见，明确了未来六年全省实施技术标准战略发展的目标、任务及保障措施，特别把实施技术标准战略“十二五”规划列为省政府重点规划项目。设立了实施技术标准战略专项资金，2010 年技术标准战略专项资金为 1200 万元，农业标准化专项资金 1500 万元。第二，大力组织标准宣贯、培训、推广和实施。通过开展实施技术标准战略巡回宣讲、举办参与国际标准化活动培训班以及建立国内外标准基础数据库为企事业单位从事标准化活动提供技术支持等手段，切实提高企事业单位参与国际标准化活动



# 论质量与经济转型发展

广东省质量技术监督局 / 李建华

的能力和水平。第三，要围绕战略性新兴产业发展建设先进标准体系。广东近年发布了高端新型电子信息、LED、新能源汽车等三大战略性新兴产业专项规划和路线图，组织推动建设产业先进标准。第四，要积极打造产业转型升级的技术标准导航系统。引领企业采用国际标准和国外先进标准，在先进制造业和现代服务业企业建立试点研究探索先进标准体系建设，推动区、镇开展区域标准化示范区建设，探索城市标准化新路子。广东已发布地方标准 885 项，制定严于国际、国家、行业或地方标准的先进企业标准 8520 项，引导采用国际标准和国外先进标准组织生产的有 10754 家企业的 18583 个产品。第五，要借力自主创新进一步扩大标准“话语权”，勇于占领产业发展制高点。广东承担 TC/SC/WG 秘书处 125 个，主导和参与制修订国际标准 339 项、国家标准 2265 项、行业标准 1739 项，75 个单位 64 个项目 197 项标准获“中国标准创新贡献奖”。第六，要积极应对技术性贸易壁垒。广东在全国率先成立了 WTO / TBT 通报咨询研究中心，指导企业应对和防范国外技术性贸易措施，近两年为我省企业挽回直接经济损失 135 亿美元。

## 四、公共检测平台是质量提升的技术支撑

构建领先时代、辐射宽广的公共检测技术服务平台不仅是为提升产业自主创新能力、促进产业转型升级提供技术支撑的现实需要，也是建设质量强省的重要保障之一。要把打造公共检测技术平台作为履行职能服务经济转型发展的重要工程。

一要以经济转型发展和质量安全监管需求为导向，

按照准确定位、

科学筹划、优化布局要求建设

一批覆盖区域战略性新兴产业、优势传统产业、公共安全的高水平国家级质检中心。目前，广东已获批建设国家质检中心 40 个，数量居全国第一。26 个通过授权的国家中心，检测能力均达到国内领先、国际先进水平，在推动自主创新、提升产品质量、引领产业发展和保障质量安全等方面发挥了重要的技术支撑作用。

二要着力建设专业镇公共检测服务平台。在专业镇、产业集群、省级产业转移园大力建设省级授权质检机构，为产业集群发展提供质量检测、技术研发等服务。这些年广东建设了广东质检院顺德基地、广东质检院广州科学城基地、省计量院石排基地、省特检院南海基地、省通讯终端质检中心河源基地等 5 个省级检测基地、155 个省级授权质检机构、47 个专业镇（产业集群）公共检测服务平台。以国家质检中心为龙头、五大检测基地为依托、省级授权质检机构为骨干的公共检测服务平台，成为广东提升产业竞争力和自主创新能力的强大“助推器”。

三要突出发挥检验检测平台的技术保障作用。发挥国家级检测机构的辐射和带动作用，加快产业急需的检测项目建设，加大装备投入，推动检测机构优化资源配置。突出国家质检中心在政府实验室、标准制修订平台、技术性贸易措施应对预警平台、检测互认平台等方面的作用，构建具有检测、科研、标准研究、技术服务功能为一体的综合性检验检测公共服务平台。大力推动检验检测机构向中小企业开放实验室，为企业提供技术研发、技术攻关和产品测试等服务。



## 特种设备检验机构

# 常见科研管理模式

■ 深圳市特种设备安全检验研究院 / 胡正国

## 初探

近年来，国家对科研工作越来越重视，对科研工作的投入力度逐年加大，科研工作已上升到国家发展战略层面。而在质检系统内部，由上及下，对科技工作的重视程度也与时俱增，并取得了显著的成绩。作为特种设备检验机构，如何把握好这个难得的发展机遇，顺势而为，以检验为科研提供基础支撑，以科研带动检验质量提升，是一个值得深入思考研究的课题。

检验和科研有着各自不同的发展模式和特点，特检机构需厘清二者之间的关系，建立适应机构自身发展的科研管理模式，使科研与检验同步发展，为机构提供持续发展的动能。

### 常见的科研管理模式及其特点

特检机构常见的科研工作主要包括科技项目（课题）、论著、专利、标准、安全技术规范等方面的创新性工作，通常采取以下管理模式：

#### 1、科研工作由项目（课题）组主导（A模式）

在此模式下，科研相关工作全部由项目（课题）组自行组织完成；管理部门不承担科研管理工作职能，只在申请立项、组织验收等部分环节提供与本部门职能相关的支持和配合。

对于科研工作刚起步的机构，此模式既不用破坏现有管理结构，又有利于发挥项目（课题）组的主观能动性，工作效率较高。



图 1 科研管理模式 A





图2 科研管理模式 B



图3 科研管理模式 C

## 2、科研工作由管理部门主导（B模式）

随着科研工作逐渐增加到一定量以后，对科研工作需要加以引导和管理，以保证科研工作的规范有序，这时就需要有一个管理部门来承担科研管理工作职能。这种职能可以由现有的管理部门来承担，也可以通过设立独立的科研管理部门来承担。

在此模式下，项目（课题）组在科研管理部门的监督管理下开展工作，科研管理部门可以起到对科研工作规划、引导、组织、协调、监督、控制的作用。此模式是科研工作进入稳定发展阶段后为适应规范管理的需要而产生，是现有管理结构的一个有益扩充，同时对项目（课题）组加以必要的管理，有利于科研工作的健康发展和机构科研工作规划的实现。

## 3、科研工作由独立研发部门承担（C模式）

与B模式不同的是，一些机构在科研工作步入正轨后，并不是通过发挥管理部门的作用来实现对科研工作的管理，而是通过设立独立的研发部门，即科研工作都在一个部门的范围内来实现。

在该模式下，承担了科研工作的人员集中在研发部门进行管理，同时，设立专职科研人员岗位，给定科研工作任务和目标。相对于B模式而言，此模式更利于集中机构的技术资源，争取重大项目，更快地取得科研成果。

值得注意的是，在实际工作中，为适应不同机构内部管理架构的特点和管理需要，对上述3种主要的科研管理模式需进行必要的变形、组合或改进。

## 3 种常见科研管理模式的优劣分析

在找到更适应于特检机构发展的科研管理模式之前，需要了解3种常见科研管理模式的各自优劣和不同。

### 1、A模式（项目组主导）优劣分析

**优势：**项目（课题）组的自由度相对最大，工作效率相对较高；不需要管理人员，不破坏现有管理结构。

**劣势：**项目（课题）组未脱离日常工作，容易受到日常工作的干扰；对项目（课题）组的自觉性要求较高，项目（课题）负责人需具备一定管理经验；对整个机构而言，该管理模式较为松散，使机构的整体科研目标分散；只适合于项目（课题）较少的机构，适用范围窄。

**分析：**不能适应机构科研工作的长远发展，也不符合科技工作的宏观发展形势，难以满足上级科技主管部门对加大科研管理工作力度的要求；对制度的遵守预期较差，对管理要求的反应速度受局限，不利于实现单位的整体科研目标；不适合项目（课题）较多的机构。

### 2、B模式（管理部门主导）优劣分析

**优势：**利于机构整体科研规划的实施和推进，对科研工作起到适当的制约和促进作用，便于全盘掌握科研工作进展和成效。

**劣势：**管理工作量较大（包括制度建设、申报立项、进度管理、经费预算和使用管理、合同评审、科技查新、专利申请、变更管理、系统维护、结题验收、申报奖励、信息采集统计、来文办理、总结汇报、档案管理等多项工作内容），需要配备专职的科研管理人员；科研工作

规模化以后需对项目(课题)数量和质量进行严格控制;项目(课题)组需要应付的管理工作相对较多,易形成抵触情绪、消极对抗或应付心理。

分析:随着项目(课题)数量的逐渐增长,管理工作量和管理难度将逐渐加大,专职管理人员数量需相应增长,以持续适应上级科技主管部门和机构自身的管理需求,及时解决项目(课题)推进过程中的各类问题,稳步提高科研工作效率。

### 3、C模式(独立研发部门)优劣分析

优势:设立专职科研人员岗位,可以使科研人员潜心于科研工作,保证科研的深度和进度;所需的管理人员相对B模式较少,项目(课题)的主要管理工作由项目(课题)负责人承担,容易实现机构的量化科研目标。

劣势:对项目(课题)负责人的组织协调管理能力要求较高,既要懂技术又要懂管理;专职科研人员的薪酬水平需视机构的效益和领导重视程度而定;项目(课题)负责人的工作主动性和积极性需要能经受住时间考验;科研容易脱离实际检验工作,不利于提炼和发现问题,成果为检验服务的能力相对较弱。

分析:有利于稳步实现机构的科研工作量化目标和整体规划,但与检验结合不够紧密,成果应用转化程度偏低。(目前国内开展科研工作较成熟的特检机构普遍采用)

## 科研管理模式的合理选取

正确选取适合特检机构发展的科研管理模式,需要妥善解决与科研相关的一些问题。

### 1、科研工作的目标定位问题

对科研工作的定位涉及机构的整体规划和长远发展,决定了科研工作在机构中的重要程度,直接影响到科研人员的薪酬待遇和工作积极性。平衡科研与检验二者之间的关系,有助于机构做出正确的定位:

(1) 科研高于检验。目标定位于提高机构的综合

竞争力,则不必要求科研一定要产生经济效益,而是要求有质量、有深度的科研成果。为起到有效激励作用,科研人员待遇应适当高于检验人员,同时对专职科研人员数量进行控制,对项目(课题)数量不做控制。



(2) 科研等同检验。目标定位于

与常规检验和委托业务等工作相当的一项工作职能,要求有一定的经济效益,可为检验提供支撑。科研人员待遇应向检验人员看齐,可支持检验人员与科研人员的角色互换。科研人员数量和项目(课题)数量要与取得的经济效益相称。

(3) 科研低于检验。目标定位于与机构规模相称的“面子工程”,仅作为检验工作的一个副产品。主要以检验收入来支撑科研发展,对项目(课题)结题数量



做出相应要求。科研人员待遇相对检验人员较低，对科研人员数量和项目(课题)数量均做出适当限制。

## 2、科研人员的激励问题

(1) 工作氛围。引进科研人员时对其综合素质(学术能力、实践能力、组织管理能力等)应做出一定要求，具备科研的潜质条件。但科研工作本质上存在诸多不确定性和不可预见性，要取得有理论深度和实用价值的科研成果，科研人员相对于检验人员需要付出大量的脑力劳动。因此，为科研人员营造相对宽松自由、尊重包容的工作氛围，将更利于科研成果的产出。

(2) 绩效考核。针对科研人员应统一制定绩效考核量化标准，待遇与工作绩效直接挂钩，以利于消除平均主义，使科研人员的付出与收益成正比。

(3) 专兼职比例。科研工作应坚持以专职科研人员为主导，适当控制兼职科研人员所占的比例。主要原因：兼职科研人员受所在部门工作安排影响较大，项目(课题)计划安排和思绪容易被打乱，影响科研工作的延续性和完整性；兼职科研人员因日常工作的完成，对管理要求的反应相对较慢，工作质量难以提高，带来的管理难度也较大；兼职科研人员待遇主要取决于业务工作完成量，对科研工作缺乏主动性。

## 3、管理部门应有的作用

管理部门应提供科研工作开展所需的各类支撑：

(1) 申请与科研相关的各类机构资质。如各级科

技项目(课题)的申报资格、博士后科研工作站、重点实验室、公共技术服务平台等。

(2) 人力资源管理部门应发挥积极作用。人力资源管理部门应按政策为高层次人才(博士、博士后、学术技

术带头人等)申请配套待遇，为科研人员积极争取各类资格和待遇，制定有效的科研人员薪酬待遇激励机制，提供职称晋升便利，解决入户社保等问题。

(3) 建立健全财务管理制度。科研工作与财务工作息息相关，各级科技部门的文件都对科研单位的财务管理制度建设提出了要求。科研工作相对于常规检验业务对财务管理有不同的需求，应建立明确的预算编制和成本核算制度以及更灵活透明的管理机制。此外，作为科研工作开展的先决条件，财务管理工作应具有前瞻性、主动性和时效性，及时给予指引和配合。

(4) 积极协调解决科研工作开展遇到的各类问题。应调动机构的内外部资源，为科研工作的开展扫除各种体制机制障碍，消除科研人员的后顾之忧。及时协调上级科技主管部门和机构内部各管理部门，为科研工作提供全面支撑。

综上所述，特检机构应认清科研工作与其它工作之间的关系，妥善解决与科研工作发展相关的各类问题。在此基础上，特检机构应根据自身所处的发展阶段，采用SWOT的分析方法，正确判断机构的优势和劣势，面临的机会与威胁，明确机构对科研工作的定位，从而最大程度地利用优势和机会，降低劣势，抵御威胁，为特检机构的持续发展创造新的动力源。





## 文化 就在管理者自己手上

企业文化，一般指企业中长期形成的共同理想、基本价值观、作风、生活习惯和行为规范的总称，是企业在经营管理过程中创造的具有本企业特色的精神财富的总和，对企业成员有感召力和凝聚力，能把众多人的兴趣、目的、需要以及由此产生的行为统一起来，是企业长期文化建设的反映。一家企业不管有没有进行企业文化建设，其实它都是有文化的，它的文化也是会随着企业的经营管理活动而变化。

一位做经营管理工作的负责人曾说，他们“没有搞什么文化”，只是“在平时的工作中能够平等地对待大家”罢了。另外一位做资本运营的朋友也说，他自己没有什么知识，就是知道对人要公平，做人要厚道。其实，这两个小例子都说明了一个问题：管理者在培育一种文化，但他没有意识到这就是文化。不少管理者总是在处心积虑地寻找那种“高深莫测”的文化，但不知道文化恰恰就在

他自己手上。

因此，在管理中需要明确一个观点，就是企业文化并不在管理之外，也不在于你是否“建设”它。企业文化的发生与发展，是与管理者的工作形影相随的。管理者在与下属的接触中每天、处处都在传递文化。可以把传递文化的情境分为以下几种：

### 一是 管理者的喜好 影响着文化

史载，齐桓公喜欢穿紫色的衣服，于是全国的人都穿紫色的衣服，以至造成了紫色布料价格居高不下，5匹生绢也换不到一匹紫色的布。齐桓公对此十分忧虑，就问管仲：“我该怎么办呢？”管仲说：“您想制止这种情况，首先您自己别穿紫衣服。同时



对待从说：“我非常厌恶紫色衣服的气味。”齐桓公照办了，就在这一天，没有侍卫近臣再穿紫色衣服了；第二天，城中也没人再穿紫色衣服了；过了很多天，国境之内也没人再穿紫色衣服了。古语中有“上有所好，下必由之”一语，说的就是这个意思。因此，在管理实践中，管理者的喜好与否，在很大程度上影响到他所在组织的行为与文化倾向。

## 二是 管理者的价值观

### 制约着文化

去年，笔者的一位朋友买回新电脑后，发现一个硬件出现了问题，三番五次地打电话，商家才派了一个技术人员上门服务。技术员是一个刚走出校门不久的小伙子，人很实在，发现电脑硬件有问题后，说实际上可以退换的，同时又说：“我们老板很严格，一般是不愿意给退换、只愿意给维修的，可能退换会很费劲。你们给公司打电话时，别说是我说的可以退换。”朋友很感谢年轻人的坦率和好意，虽然最后经过几番交涉将电脑退了，但朋友身上发生的事情引起了笔者的思考。试想，这个商家的老板在教育员工的时候，肯定会给员工大讲特讲如何要对公司忠诚、要实在、要讲道德之类的话。但是，在对待顾客时，他却让员工采取了不正当和不诚实的行为。这样的一种道德教育和实践的反差，会造成员工怎样的行为模式或者文化模式呢？这样的老板和企业，恐怕只能是从领着员工欺瞒顾客始，以员工欺瞒老板和企业终。

## 三是 管理者的工作过程

### 传递着文化

有位经理朋友曾经问：“企业文化理论我懂，但作为一个干具体工作的营销经理，我和企业文化有什么实际关系呢？”笔者回答说：“比如，你交代你的部下做一件事情，会怎么和他说？”他说：“这简单！我会告诉他这是一件什么事，这件事儿想要你来做，为什么要你做，希望你怎样去做，你做的时候注意什么问题，做成之后怎么样，等等。”笔者打断他：“其实，

在你对你的部下交代这项工作的时候，你就在向他传递你关于如何做好这件事儿的思维和行为模式。而你个人认为对的这些思维和行为模式，是你自己在工作中慢慢总结出来的，同时一定是你所在的企业所许可的和认为适宜的。实际上，你向他交代工作的过程，就是你向他传递企业文化的过程。”因此，从企业的发展过程看，文化的养成往往是上下传递和代际传递的结果，管理者和老员工将他们在“这家”企业工作的“样法”在工作中传递给了下级和新加入者。

## 四是 管理者对员工的态度

### 左右着文化

一位管理者在关于劳务派遣工能否融入企业的发展问题时认为，劳务派遣员工能不能积极投身到从事的工作，将影响企业正式员工的工作态度，甚至影响到企业的前途命运。“为了将他们融入我的单位，让他们感觉自己不是局外人，我采取了思想疏导和物质奖励的方法，让他们感到家的温暖，找到归属感。”他认为，虽然这些劳务派遣员工可能根据合同不会在企业长久工作，但是要让他们在企业干一天就要全心全意工作一天，不仅对企业良性健康发展有利，也是对劳务派遣工的劳动的尊重与肯定。试想，谁要是有幸在这样的管理者手下干活，真是有福了！因此说，管理者对员工有什么样的态度，也就会在工作中传递着什么样的文化。





# 贯彻落实

## 《电梯使用管理与维护保养规则》

### 的一些见解

■ 本协会鉴定评审员 / 何启理

电梯作为人们日常生活、工作中最常用且平稳安全的“空中交通工具”，近一段时间以来，电梯事故的报道却常见于新闻媒体，其安全运行成为社会“聚焦点”。此种状况的出现，除了电梯是无“司机驾驶”、乘客缺乏安全用梯知识等原因有关之外，也与电梯的使用管理和维护保养不到位密不可分。

因此，我国把电梯纳入了特种设备范畴进行管理，同时，为了规范电梯的使用管理和日常的维护保养行为，

国家质检总局专门颁布了《电梯使用管理与维护保养规则》（下称《规则》）。在笔者看来，贯彻落实好《规则》，是电梯安全运行的最好保证。

#### 落实《规则》有利电梯安全运行

《规则》规定：使用单位对电梯的安全使用负责，应当购置符合安全技术规范的电梯，保证电梯安全运行



所必需的投入；应当委托取得电梯维修项目许可的单位（下称“维保单位”）进行维保；应当设置电梯的安全管理机构或配备电梯安全管理人员；建立电梯使用和运营安全管理制度。《规则》中还规定了使用单位应当履行的职责，即“保持电梯紧急报警装置能够随时与使用单位安全机构或值班人员实现有效联系”、“电梯发生困人时，及时采取措施，安抚乘客，组织电梯维修作业人员实施救援”、“监督并且配合电梯安装、改造、维修和维保工作”等。此外，《规则》规定了使用单位安全管理人员的职责，其中要求“实施对电梯安装、改造、维修和维保工作的监督，对维保单位的维保记录签字确认”。

另外，《规则》规定维保单位对其维保电梯的安全性能负责；规定维保单位应当履行的职责，要求“设立24小时维保值班电话，保证接到故障通知后及时予以排除，接到电梯困人故障报告后，维修人员及时抵达所维保电梯所在地实施救援，直辖市或者设区的市抵达时间不超过30分钟，其他地区一般不超过1小时”；规定“电梯的维保分为半月、季度、半年、年度保养”，垂直电梯半月保有28个项目，季度保有41个项目，半年保55个项目，年度保有71个项目；规定维保单位的质量检验人员对电梯维保质量进行不定期检查，每年度至少进行1次自行检查，检查项目不少于年度维保和电梯定期检验规定的项目和内容。

按照《规则》规定的各项内容，做好电梯的使用管理、维护保养，电梯的安全运行才有保障，而即使发生故障也可及时处理，把损失降到最低。电梯使用管理单位是电梯安全管理的主体，对电梯安全使用承担第一位责任，因此，在电梯的使用管理过程中，必须保证足够的投入和选择素质良好的维保单位并监督其做好维保工作。另一方面，维保单位也应按《规则》和有关合同，履行应有的责任和义务，做好电梯的维保工作。

## 低价竞争致电梯维保质量“打折扣”

社会公众场所发生电梯事故，相当部分是乘客缺乏安全乘梯知识和缺乏安全意识所致，凸显了电梯使用管理单位对乘梯管理以及对乘客进行乘梯安全教育的重要性。由于这些社会公众场所人流密度高，故障发生的可能性高且电梯发生故障社会影响大，使用管理和维保工作的要求更高，正如《规则》总则所提出：“本规则是对电梯使用管理与日常维护保养工作的基本要求”，因此，电梯使用管理单位更要制订出高于《规则》的工作要求，以保证电梯的安全性能。

据笔者所了解，目前高级写字楼、酒店、大型商厦的电梯运行更为安全可靠，这是因为它们对电梯的使用管理比较到位，维护保养工作做得较好。分析个中原因，是因为电梯安全运行对其营业影响大，迫使它们认真做好电梯的安全管理，保证电梯安全运行所必需的投入，按维保服务的质量而不是按维保价格来选择维保单位并监督维保单位认真做好电梯维保工作。

另一方面，目前问题较多的是住宅楼宇。电梯属于业主，业主和住户共同使用电梯，但购买电梯的人是房地产开发商，管理电梯的是物业管理公司。房地产开发商选购电梯大多都是要求价格低而又不影响房屋销售的电梯；对于物业管理公司来说，住户是固定的，电梯运行质量好坏对其营业收入影响不大，因此多数不愿意在电梯维保方面多作投入。选择维保公司时大多物业管理公司会选择维保价格低廉的，并且把维保费压得很低，而维保单位为了取得维保业务势必陷入低价竞争，致使《规则》无法落实。据了解，目前住宅电梯的维保费比较高的每月每台400—500元，低的每月每台200—300元，如果以此低价按《规则》要求来完成维保工作，恐怕维保工人的最低工资也无法达到，维保质量大打折扣也就不足为奇。由此可见，电梯维保低价竞争是阻碍《规则》落实的主要因素。



## 住宅电梯维保问题多的主要原因

住宅楼宇电梯的使用管理和维护保养没有写字楼、酒店、大型商厦那么安全可靠，是因为住宅楼宇的物业管理公司缺乏资金吗？非也。物业管理公司向业主每月收取物业管理费基本都是按照《广州市住宅物业服务收费参考标准》（见附表）收取，成立了业主委员会的小区业主委员会基本是以该标准与物业管理公司议价。按《广州市住宅物业服务收费参考标准》可得出下表：

项目	住址类别	1级	2级	3级	4级	5级
一、综合管理服务	有电梯	0.8	0.65	0.5	0.35	0.2
	无电梯	0.55	0.45	0.35	0.25	0.15
二、物业共用部位和共用设施设备维护	有电梯	0.9	0.75	0.6	0.45	0.3
	无电梯	0.3	0.25	0.2	0.15	0.1
三、公共秩序维护	有电梯	0.65	0.55	0.45	0.35	0.25
	无电梯	0.6	0.5	0.4	0.3	0.2
四、保洁服务	不分类别	0.3	0.25	0.2	0.15	0.1
五、绿化养护	不分类别	0.15	0.12	0.1	0.08	0.05
管理费合计	有电梯	2.8	2.32	1.85	1.38	0.9
	无电梯	1.9	1.57	1.25	0.93	0.6
有电梯比无电梯管理费增加		0.9	0.75	0.6	0.43	0.3
有电梯比无电梯设备维修费增加		0.6	0.5	0.4	0.3	0.2

从表中可看出有电梯楼与无电梯楼之间的管理费相差 0.3 至 0.9 元不等，其中：共用部位和共用设施设备维护费相差 0.2 至 0.6 元不等。住宅电梯配置数量不同，1 台电梯服务的面积约 4000—6000 平方米（一些豪宅旧楼或加装电梯住宅电梯配置数量多、单层面积小，单电梯服务面积会小一些），按每台电梯服务 5000 平方米计算有电梯楼与无电梯楼相比多收管理费 1500 至 4500 元。其中：多收设备维护费（即电梯维护费）1000 至 3000 元。可见，电梯维保费低的重要原因是物业管理公司不愿意必要的投入。

其次是企业诚信缺失。部分电梯使用单位和电梯维保单位存在着这样的问题，为了应付电梯监督部门的检查，维保单位在没有做足维护保养工作的情况下便把记录填写好，而使用管理单位也不进行监督，有时还“配合”维保单位造假。有些维保单位甚至只是处理故障，而舍弃了最重要的日常维护保养的工作职责。



## 落实执行《规则》的几个建议

**防止电梯维保低价竞争，“保证电梯安全运行所必需的投入”。**笔者建议物价部门按照《规则》规定的工作内容和目前社会的工资水平，制订电梯维保费用的参考标准。业主和业主委员会参考该标准监督物业管理公司合理使用物业管理费中的电梯维护费。特种设备监察部门也可以此判定物业管理公司是否做到了“保证电梯安全运行所必需的投入”，电梯维保公司是否涉嫌低价竞争。

**电梯维保单位和使用管理单位加强自律，自觉贯彻执行《规则》，反对弄虚作假。**维保单位要认真履行电梯维护保养合同，对本企业维保的每台电梯，按《规则》规定的时间、项目（内容）、要求，一一落实到位并记录存档，做到不漏项缺项、不降低标准、不偷工减料、不走过场，特别是要记录真实不做假；物业管理公司应履行《规则》规定的职责，督促维保单位做好维保工作，不得在不真实的记录上签名确认。

**电梯维保单位和使用管理单位应加强学习，根据实际情况制订一套高于《规则》的工作守则。**维保作业人员要不断提高电梯维保技术技能，把维保工作做成预防性维保，提高电梯故障处理能力，做到快、准、好，不重复发生；使用管理单位要落实各项电梯管理制度，每年至少进行一次电梯事故紧急救援演练，保证事故发生时能得到妥善处理。

**特种设备监察部门加强督促电梯维保单位和使用管理单位贯彻执行《规则》，一旦发现问题坚决进行查处。**在安全监察中须坚持电梯使用管理单位对电梯安全运行负主体责任，发现维保单位弄虚作假的要严肃处理，对使用管理单位不进行监督或配合维保单位造假要严肃处理；监督检验机构在定期检验时要认真检查电梯使用维保记录，没有维保记录或发现记录造假的须按《电梯监督检验和定期检验规则》判定电梯是否合格，促使电梯维保单位和使用管理单位落实执行《规则》，杜绝造假行为；发现物业管理公司在管理住宅楼宇电梯过程中不执行《规则》相关规定时应及时告知电梯业主，保障他们的知情权和利益。



# 《车用气瓶安全技术监察规程》 尚需进一步完善

■江苏省特种设备安全监督检验研究院常州分院 / 吴青 严欣明 何英杰



天然气作为一种清洁高效、价格低廉的新能源，受到了双能源汽车的青睐，尤其在公交车、出租车行业得到了广泛使用。2009年发布的《车用气瓶安全技术监察规程》（TSGR0009-2009）（以下简称《规程》），对规范车用气瓶的安装工作起了重要作用。笔者通过工作实践认为《规程》中对车用气瓶安装工作的要求，部分地方尚需进一步完善。

## 安装设计图样

《规程》第三章中，对车用气瓶安装设计单位资质以及安装设计图样应包含哪些内容、应遵守哪些标准尚未明确。在安装监检过程中，监检人员无法根据《规程》附件A“车用气瓶安装监督检验大纲”A2款核查车用气瓶安装设计图样是否符合有关规定。近一年多来，从笔者对3个单位20余款车型和3000余只钢瓶的安装情况



来看，安装设计图样中，采用的标准不一致，对气瓶周围的安全距离未提出要求，对固定气瓶的支架、螺栓、弹簧垫圈和胶垫材质的选用未作具体规定。另外，笔者发现车用气瓶安装结束后，出租车公司为了拓宽业务，在出租车后窗部位均安装了LED电子广告牌。广告牌底座使用螺栓固定，其螺栓下部刚好位于缠绕气瓶的上方，由于安全距离不足及汽车运行过程中的颠簸，螺栓下部对气瓶缠绕纤维造成破坏，给气瓶的安全使用带来隐患。在《规程》中，应针对此类问题提出相应规范性要求。

### ● 泄漏试验 ●

《规程》中未对气瓶泄漏试验提出任何要求，泄漏试验应遵循的标准及泄漏试验使用的介质、试验压力、保压时间、检验方法和合格标准等均未作任何规定。在监检过程中，只能遵守GB/T18437.1-2001《燃气汽车改装技术要求压缩天然气汽车》，采用天然气作为泄漏试验介质。

### ● 检验单位安装 ●

《规程》第十七条规定：从事车用气瓶定期检验的单位，可以对需要定期检验的气瓶进行拆卸和安装，不需要取得车用气瓶安装许可。对检验后的车用气瓶安装，是否需要实施监督检验，《规程》中未作明确规定。从调查情况来看，检验单位在气瓶检验后常对螺栓、弹簧

圈和胶垫进行更换，原瓶不一定安装在原来位置，以及报废气瓶的更换等情况的产生，如不实施安装监检，车用气瓶检验后安装质量难以保证，给车辆安全运行带来隐患。

### ● 安装竣工资料 ●

《规程》第十九条要求“安装工作完成后，应当出具安装合格证明”，但未对安装竣工资料提出要求。笔者认为安装单位安装合格后，应出具安装质量证明书，具体内容应至少包括：安装合格证明，气瓶制造检验信息，支架、螺栓、弹簧垫圈、胶垫材料汇总，气瓶安装检验记录，泄漏试验报告和竣工图等。监检人员根据相关要求，实施《规程》附件6中A6安装竣工技术资料审查。

### ● 监检证书 ●

根据《规程》第二十三条：“车用气瓶安装监检合格后，由监检机构按车出具安装监检证书”。在监检过程中，笔者发现公交车有的车型最多装有10只气瓶，且制造单位、规格、型号不一致，有的是新瓶，有的是旧瓶，如果按车出具监检证书将会给车用气瓶使用登记工作带来麻烦，可能造成新瓶要领证而旧瓶不需要领证、一车多证、一证多瓶等现象的产生，从而为今后的使用管理带来混乱。因此，笔者建议车用气瓶安装监检按瓶出具监检证书，《车用气瓶使用登记证》实行一瓶一证。

总而言之，随着燃气、燃油双能源汽车数量的日益增加，其安全使用已受到社会各界的高度重视，也屡见双能源汽车燃爆事故的报道。完善车用气瓶安全技术规范，提高车用气瓶安装监检水平和管理水平，已势在必行！



# 企业员工试用期的几个常见法律误区

随着《劳动合同法》、《劳动争议调解仲裁法》等法律法规的实施，劳动者的维权意识显著增强，这就要求企业必须进一步规范用工管理，与新法相适应。本文从员工试用期管理角度出发，分析在员工试用期管理中容易“触碰”到的几个常见法律误区，以期对企业规范员工试用期管理工作有所帮助。

## 01

### 仅口头约定试用期，试用期满后订立书面劳动合同

自用工之日起，企业和新员工即建立劳动关系。如果企业和新员工口头约定试用期，但是不订立书面合同，则双方属于事实劳动关系；如事实劳动关系超过一个月，则企业需向新员工支付未订立书面合同的双倍工资。由于双方建立事实劳动关系，员工可随时终止劳动关系；而企业要终止事实劳动关系，则需提前三十天通知员工，且需要支付经济补偿金。

## 02

### 先订立试用期合同，试用期满后订立正式劳动合同

企业和新员工订立试用期合同，该合同仅约定试用期，试用期不成立。该试用期合同实质上就是一份没有设定试用期的短期劳动合同。这样一份合同根本无法产生试用期的法律效果，如果企业以员工试用期内不符合录用条件解除员工劳动合同，则属于违法解除劳动合同行为。由于该合同是一份固定期限劳动合同，从签订合同的次数来看，这算一次签订合同行为，如果试用期合同期满后订立正式劳动合同，则属于连续订立二次固定期限合同，再续签合同就应当订立无固定期限劳动合同了（员工同意订立固定期限劳动合同除外）。

## 03

### 试用期满后，再延长一定期限的试用期

企业和新员工约定了试用期，企业觉得试用期太短，对员工不够了解，往往会作出试用期满后，再延长一定期限试用期的决定。该决定是违法的，法律明确规定同一用人单位与同一劳动者只能约定一次试用期。实践中，由于法律规定的试用期比较短，企业第一次和员工约定的试用期大都是法律规定允许设定期限的上限，如果再延长一定期限的试用期，属于违法

设定试用期。企业违法设定试用期，需向员工支付违法设定试用期的赔偿金。

## 04

### 一年的劳动合同期限，最多只能设定一个月的试用期

这是一个很低级的错误，但部分企业HR却仍沉浸在错误的理解中。法律规定，劳动合同期限一年以上不满三年的，试用期不得超过二个月。“一年以上”包含一年，也就是说订立为期一年的劳动合同，可以设定二个月的试用期。实践中，经常看到一些“劳动合同期限为一年零一天，试用期为二个月”这样啼笑皆非的条款。

## 05

### 试用期内，企业可以无理由解除员工劳动合同

在试用期内，员工无需任何理由，提前三天通知企业就可以解除劳动合同。实践中部分企业也认为，企业同样可以无需任何理由解除员工劳动合同，这个认识是错误的。只有员工在试用期内不符合录用条件，或存在劳动合同法第四十条第一项、第二项规定的情形下，企业才可以解除劳动合同。企业在试用期内解除劳动合同的，应当向员工说明理由，不得无理由任意解除其劳动合同。





# 产品质量责任

■ 本协会常年法律顾问、广东广信律师事务所合伙人 / 王春平律师

由于特种设备危险性很大，一旦发生安全事故将会造成非常严重的损害后果，为防范特种设备安全事故风险，保障人民群众人身和财产安全，国家对特种设备从设计、制造、安装、使用、维修等各个环节严格进行监管。本文选取特种设备产品质量责任方面的两个案例加以评析，希望特种设备生产企业能够从中汲取教训和总结经验，强化特种设备质量管理，更好更快地壮大发展。

## 案例一

### 某纸业公司诉某锅炉公司产品质量侵权损害赔偿纠纷案

#### ▶▶【案情简述】◀◀

2008年5月18日，某纸业公司与某锅炉公司就购买锅炉事宜签订《产品购销合同》，合同约定：供方（锅炉公司）供给需方（纸业公司）锅炉一台，总价款为150万元人民币；合同签订后需方支付20%的货款作为订金，发货前支付30%，货物到现场后7日内再付30%，待锅炉正常运行满一年后三天内支付剩余20%的尾款。合同签订后，纸业公司按约分期向锅炉公司支付了前三笔货款，截至2009年2月25日共支付货款120万元，剩余尾款30万元尚未支付。2009年3月12日，某市锅炉压力容器监察检验所出具《锅炉安装质量监检及总体验收报告书》，锅炉的安装工程通过质量检验及总体验收。

2009年4月9日凌晨2:52，锅炉在运行过程中发生严重爆管事故，造成纸业公司聘请的司炉工退休人员李某死亡，李某的朋友张某受伤，公司停产。次日，纸业公司发函通知锅炉公司，要求锅炉公司派人前来处理。2009年7月10日，某市锅炉压力容器监察检验所作出《锅炉事故分析和检验鉴定报告书》，结论为：1、造成此次事故的主要原因是一根对流管爆裂；2、引起对流管爆裂的直接原因



是对流管局部磨损减薄，导致不能满足使用参数下的强度条件；3、引起对流管局部磨损减薄的原因是由于设计欠完善；4、造成此次事故的次要原因是锅炉司炉工现场工作方法不当。随后，纸业公司先后两次向锅炉公司发函，要求锅炉公司尽快提出处理方案，尽快修复锅炉以便减少损失。双方经多轮协商，于2009年9月15日达成关于锅炉磨损爆管设备维修恢复的《协议书》。2009年9月26日，锅炉公司进场维修，并于2009年10月19日维修完毕。

因此次事故，纸业公司被市安监局责令停产整顿，并被处以5万元人民币的罚款。2010年1月21日，在事故中受伤的张某经鉴定机构进行伤残鉴定被确定为四级伤残。截至2010年3月23日，纸业公司先后支付安全事故评估费25000元，缴交罚款5万元，赔付李某、张某及其家属医疗费（包括后续医疗费）、交通费、护理费、误工费、营养费、丧葬费、死亡赔偿金、残疾赔偿金、被扶养人生活费、精神损害赔偿金等合共1102000元。

事后，纸业公司与锅炉公司就赔偿事宜进行了长时间的交涉，但最终不能达成一致，纸业公司遂以产品质量侵权损害赔偿为由向法院起诉，要求确认锅炉公司对锅炉事故承担全部产品质量责任，判令锅炉公司赔偿其因此次



事故已赔付给李某、张某及其家属的医疗费（包括后续医疗费）、交通费、护理费、误工费、营养费、丧葬费、死亡赔偿金、残疾赔偿金、被扶养人生活费、精神损害赔偿金等合共1102000元、已支付的安全事故评估费25000元、已缴交的罚款5万元；判令锅炉公司赔偿其因锅炉质量缺陷遭受的蒸汽直接收益、工资、原材料等损失800万元（具体以法院评估数字为准）；判令锅炉公司承担本案全部诉讼费用。纸业公司在起诉的同时向法院提出评估申请，请求法院委托具有评估资格的机构对其经济损失进行评估。锅炉公司则提出反诉，要求纸业公司支付剩余货款30万元及利息63764元、支付锅炉维修费207821元，并由纸业公司承担反诉诉讼费。反诉的同时，锅炉公司向法院提出鉴定申请，要求对案涉锅炉重新进行鉴定。

根据纸业公司的申请，一审法院经摇号确定由广东某资产评估公司对纸业公司的损失进行评估。2010年7月13日，广东某资产评估公司作出《评估报告书》，评估出纸业公司从2009年4月9日至2009年10月19日停产期间的损失（包括李某、张某及其家属的医疗费、后续医疗费、交通费、护理费、误工费、营养费、丧葬费、死亡赔偿金、残疾赔偿金、被扶养人生活费、安全事故评估费、罚款、蒸汽直接收益损失、工资损失、原材料损失等）共计6384762元。

一审法院经审理认为：某市锅炉压力容器监察检验所持有国家质量监督检验检疫总局颁发的《中华人民共和国特种设备检验检测机构核准证》，具有对事故锅炉进行监督及检验的资格，因此其作出的《锅炉事故分析和检验鉴定报告书》具有权威性，合法有效。锅炉公司请求对涉案锅炉进行重新鉴定依据不足，不予采纳。广东某资产评估公司也是具有评估资格的评估机构，其作出的《评估报告书》具有权威性，合法有效。根据某市锅炉压力容器监察检验所作出的《锅炉事故分析和检验鉴定报告书》，造成锅炉事故的主要原因是锅炉公司生产的锅炉对流管设计不完善，次要原因是纸业公司锅炉司炉工现场工作方法不当。因此，依照我国《产品质量法》等有关规定，锅炉公司应对其产品存在缺陷造成纸业公司损失6384762元承担80%即5107809.6元的赔偿责任；纸业公司应自行承担其损失的20%即1276952.4元。对于锅炉公司反诉要求纸业公司支付剩余货款30万元的问题，因纸业公司同意在赔偿款中予以抵扣，对此法院予以采纳。而对于利息

63764元，根据双方合同约定，纸业公司的最后付款时间是在锅炉正常运行满一年后3天内，但锅炉运行不够一年便发生爆管事故，在此情况下纸业公司没有支付剩余的货款并不构成违约，锅炉公司反诉要求纸业公司支付剩余货款的利息理据不足，法院不予支持。而对于锅炉公司反诉要求纸业公司支付锅炉维修费207821元的问题，由于事故主要原因是因锅炉公司的锅炉对流管存在缺陷，且事故是锅炉在运行不够一年期间发生的，锅炉公司依法应承担无偿维修的义务，且双方签订的关于锅炉磨损爆管设备维修恢复的《协议书》中也没有约定维修费用的承担问题，故锅炉公司反诉要求纸业公司支付锅炉维修费理据不足，法院不予支持。综上，一审法院作出如下判决：一、锅炉公司应于判决发生法律效力之日起十日内赔偿纸业公司损失5107809.6元；二、纸业公司应于判决发生法律效力之日起十日内付清剩余货款30万元给锅炉公司；三、以上一、二项相抵扣，锅炉公司仍应赔偿纸业公司损失4807809.6元，该款应于判决发生法律效力之日起十日内付清。四、驳回纸业公司的其他诉讼请求。五、驳回锅炉公司的其他反诉请求。

判后，锅炉公司不服提起上诉。二审法院经审理后判决：驳回上诉，维持原判。

## 法律评析

### 一、锅炉公司和纸业公司之间明明签有合同，为何纸业公司却以侵权为由提起诉讼，而法院也予以受理？

这一问题涉及违约责任和侵权责任的竞合问题。违约责任与侵权责任的竞合，是指违法行为既可根据合同法追究违约责任，也可根据侵权法追究侵权责任的情况。违约责任与侵权责任的竞合是伴随着合同法和侵权法的独立而产生的，它的存在既体现了违法行为的复杂性和多重性，反映了合同法与侵权法既相互独立又相互渗透的状况。

在违约责任和侵权责任竞合的情况下，根据《合同法》第一百二十二条规定，因当事人一方的违约行为，侵害对方人身、财产权益的，受损害方有权选择依照本法要求其承担违约责任或者依照其他法律要求其承担侵权责任。

本案中即存在前述违约责任和侵权责任竞合的情况，故纸业公司有权选择以侵权为由提起诉讼，法院依法也应予以受理。

### 二、锅炉公司在本案中销售给纸业公司的锅炉价格

仅为150万元，锅炉公司为何却要承担数倍于锅炉价格的赔偿责任？

这一问题涉及违约责任和侵权责任的区分问题。违约责任和侵权责任是两种不同的法律责任形态，两者在构成要件、赔偿范围、责任方式、免责事由、第三人责任时的处理等方面均有所区别。这一问题就反映了两种不同的法律责任在赔偿范围方面的区别。

违约责任的损失赔偿额可由当事人在合同中约定，如果没有约定，依我国《合同法》第一百一十三条规定，损失赔偿额应当相当于因违约所造成的损失，包括合同履行后可以获得的利益，但不得超过违反合同一方订立合同时预见到或者应当预见到的因违反合同可能造成的损失，一般只包括直接损失。而侵权责任的损失赔偿范围原则上包括直接损失和间接损失（包括但不限于受害人减少的收入、在发生人身损害时的精神损害赔偿和被扶养人生活费等）。在违约责任和侵权责任竞合的情况下，由于不同责任形态下的赔偿范围不同，违法行为承担不同责任，将产生不同的法律后果。

在本案中，由于存在违约责任和侵权责任竞合的情况，纸业公司选择要求锅炉公司承担侵权责任，赔偿范围包括间接损失，故锅炉公司要承担数倍于锅炉价格的高额赔偿责任。

### 三、特种设备生产企业不承担责任和减轻责任的情形有哪些？

与违约责任不同，侵权责任的免责、减责事由由法律规定。《侵权责任法》第二十六条规定，被侵权人对损害的发生也有过错的，可以减轻侵权人的责任；第二十七条规定，损害是因受害人故意造成的，行为人不承担责任；第二十八条规定，损害是因第三人造成的，第三人应当承担侵权责任；第二十九条规定，因不可抗力造成他人损害的，不承担责任。法律另有规定的，依照其规定。而根据《产品质量法》第四十一条第二款规定，“生产者能够证明有下列情形之一的，不承担赔偿责任：（一）未将产品投入流通的；（二）产品投入流通时，引起损害的缺陷尚不存在的；（三）将产品投入流通时的科学技术水平尚不能发现缺陷的存在的”。据此，在发生特种设备质量侵权损害赔偿纠纷时，如特种设备生产企业能够证明存在前述法定的免责或减责事由，依法就可免除或减轻相应的赔偿责任。

## 案例二

### 刘某某诉某百货公司、某电梯公司人身损害赔偿纠纷案

#### 【案情简述】

2010年3月26日，刘某某在某百货公司开设的大型商场内逛街购物过程中乘坐扶梯时，因扶梯行至中途骤停，刘某某没有抓握扶梯扶手而摔伤，导致身体多处骨折。事故发生后，市安监局依法对事故进行调查，并委托市特种设备安全监督检验研究院对某电梯公司生产的事故扶梯进行检验。在调查过程中发现，事故扶梯没有按规定进行维保。而根据市特种设备安全监督检验研究院出具的《检验报告》，事故扶梯在设计方面存在缺陷，存在质量问题。据此，市安监局责令电梯公司停产整改，并对其处以10万元人民币的罚款。刘某某经过近8个月的住院手术治疗，身体基本痊愈，可以先行出院，但根据主治医师开具的诊断意见，出院后仍需定期进行后续治疗。后经鉴定机构进行伤残鉴定，刘某某构成六级伤残。

在之后长达半年的时间里，刘某某的家属多次找百货公司和电梯公司交涉，要求对刘某某的损害进行赔偿。百货公司认为，事故扶梯的设计、制造、安装、维保单位都是电梯公司，事故是由于扶梯质量以及电梯公司的原因造成的，应由电梯公司承担赔偿责任。电梯公司虽然口头上承认电梯存在质量问题，但始终不愿意承担赔偿责任。刘某某无奈，只好将百货公司和电梯公司诉至某区人民法院，请求法院判决百货公司和电梯公司连带赔偿医疗费（包括后续医疗费）、交通费、误工费、护理费、营养费、残疾用具费、残疾赔偿金、被扶养人生活费、精神损害赔偿金等合共528436元人民币。

一审法院经审理认为，此次事故是由于电梯公司生产的扶梯存在质量缺陷，且电梯公司没有按照规定对扶梯进行维保造成的；百货公司未能在显要位置设置乘梯警示语和警示标志，没有尽到应有的安全保障义务；刘某某自身也存在一定的过错。对于刘某某因此次事故而遭受的医疗费（包括后续医疗费）、交通费、误工费、护理费、营养费、残疾用具费、残疾赔偿金、被扶养人生活费、精神损害赔偿金等损失合计480368元人民币，电梯公司应承担90%的赔偿责任，刘某某自行承担10%的责任；对于电梯公司不能履行赔偿责任部分，由百货



公司承担补充责任。据此，一审法院遂作出如下判决：一、电梯公司应于判决发生法律效力之日起十日内赔偿刘某某损失432331.2元；二、电梯公司不能赔偿部分，由百货公司承担补充责任；三、驳回刘某某的其他诉讼请求。

一审判决作出后，各方当事人均未提出上诉。

## ▶▶【法律评析】◀◀

### 一、何为连带责任？何为补充责任？两者有何区别？

简而言之，连带责任是指在存在两个或多个责任人的情况下，责任人之间承担责任没有先后顺序之分，都应在全部范围内承担责任，权利人可以要求其中任何一个责任人或者全部责任人承担全部范围内的责任，承担了全部责任或多承担了责任的责任人，可就其多承担的部分向其他责任人追偿；而补充责任则是指在存在数个责任人的情况下，责任人之间承担责任有先后顺序之分，责任应先行由直接责任人承担，只有在直接责任人不能全部或部分承担责任的情形下，才由补充责任人承担责任，而补充责任人在承担了全部或部分责任之后，可再行向直接责任人进行追偿。两者的主要区别在于责任人之间承担责任的次序和条件不同。

### 二、如何界定本案中三方当事人之间的法律关系？

在本案中，刘某某与百货公司之间既存在受合同法调整的合同法律关系，又存在受侵权法调整的侵权法律关系。刘某某在百货公司进行购物消费，双方之间建立合同法律关系。事故和损害发生后，由于产生责任竞合，刘某某既可根据合同法要求百货公司承担违约责任，也可根据侵权法要求百货公司承担侵权责任。

刘某某与电梯公司之间原本不存在直接的法律关系，但由于电梯公司生产的扶梯存在质量缺陷，致使刘某某遭受人身损害，双方之间发生受侵权法调整的侵权损害赔偿法律关系。

而百货公司与电梯公司之间，如同刘某某与百货公司之间一样，既存在受合同法调整的合同法律关系，又存在受侵权法调整的侵权法律关系。基于双方之间签订的电梯买卖、安装、维保合同发生受合同法调整的合同法律关系，在因扶梯质量缺陷等问题发生事故和损害后，由于产生责任竞合，百货公司既可要求电梯公司承担违约责任，也可要求其承担侵权责任。

### 三、公共场所的电梯安全事故责任究竟该如何承担？

确立法律责任的目的在于切实保护受害人合法权益，使真正的责任人受到应有的惩罚。故此，《侵权责任法》第三十七条规定，“宾馆、商场、银行、车站、娱乐场所等公共场所的管理人或者群众性活动的组织者，未尽到安全保障义务，造成他人损害的，应当承担侵权责任。因第三人的行为造成他人损害的，由第三人承担侵权责任；管理人或者组织者未尽到安全保障义务的，承担相应的补充责任”。最高人民法院《关于审理人身损害赔偿案件适用法律若干问题的解释》第六条规定“从事住宿、餐饮、娱乐等经营活动或其他社会活动的自然人、法人、其他组织，未尽合理限度范围内的安全保障义务致使他人遭受人身损害，赔偿权利人请求其承担相应赔偿责任的，人民法院应予支持。因第三人侵权导致损害结果发生的，由实施侵权行为的第三人承担赔偿责任。安全保障义务人有过错的，应当在其能够防止或者制止损害范围内承担相应的补充赔偿责任。安全保障义务人承担责任后，可以向第三人追偿。赔偿权利人起诉安全保障义务人的，应当将第三人作为共同被告，但第三人不能确定的除外”。而根据《产品质量法》、《消费者权益保护法》等其他有关法律规定，生产者、销售者、经营者因其产品或服务而给他人造成损害的，应依法承担法律责任。

根据前述法律规定，关于公共场所的电梯安全事故责任的承担问题，就本案中的情况而言，如果损害是由于安全义务保障人没有尽到合理限度范围内的安全保障义务而非第三方行为造成的，则应由安全义务保障人承担赔偿责任；如果损害是由于第三方行为造成，而安全义务保障人尽到了合理限度范围内的安全保障义务，安全义务保障人没有过错，则应由第三方承担赔偿责任，安全义务保障人无需承担赔偿责任；如果损害是由于第三方行为造成，而安全义务保障人也没有尽到合理限度范围内的安全保障义务，安全义务保障人有过错，基于使责任人受到应有之惩罚和保护受害人之法律价值取向，则应先由第三方承担赔偿责任，第三方不能赔偿的部分，由安全义务保障人承担补充责任，安全义务保障人承担了补充责任后，可就其承担的部分再行向第三方追偿。同时，根据《侵权责任法》第二十六条、第二十七条规定，损害如果是由于受害人的故意造成或受害人也有过错的，可以免除或相应减轻侵权人的责任。

法律咨询热线：020-83511839、18928921389

# 从严格的质量管理到全面的 质量经营

—— 广日电梯立足“质量”实现新跨越



成立于1983年的广州广日电梯工程有限公司（简称“广日工程”），主要从事电梯的安装、改造、维修、保养工程业务，以及电梯、机械式停车设备的安装、维保、检验等特种设备操作证的培训业务。

2002年以来，广日工程陆续担任广东省特种设备行业协会副理事长单位。

广日工程持有电梯/起重机械特种设备安装维修改造许可证（A

级）、建筑业企业资质证（电梯安装工程专业承包一级），资质证达到最高级别。经过近30年的发展，广日工程已在全球各地建立了完





善的工程服务网点，目前在珠海、深圳、佛山、江苏、湖南、河南、上海等地建立了分公司，并设立了国内外近 100 个授权服务网点，此外还在海外如南非、阿联酋沙迦、印度尼西亚、菲律宾、柬埔寨、圭亚那、贝宁等国家建造电梯项目优质工程，树立起了“电梯工程服务专家”的形象。

广州广日电梯工程有限公司对外是具有独立法人、注册资金 617.6 万元的有限责任公司，对内则是国内历史最为悠久的国有电梯企业——广州广日电梯工业有限公司（简称“广日电梯”）下属工程事业部。

作为广日电梯下属服务配套组织，在不断发展壮大道路上，广日工程紧密依托广日电梯拓展工程服务业务，与广日电梯研发、制造、销售环节密切结合，成为广日电梯成长、成功的重要一环。并以“广日电梯”的整体形象在社会上和行业中赢得了又一个又一个的美誉。2011 年，广日电梯不仅首次获得“全国实施卓越绩效模式先进企业称号”，还连续 7 年获得广东省名牌产品称号、连续 16 年获得“全国用户满意产品”和“全国用户满意服务”称号。不仅如此，广日电梯凭借过硬的技术服务，其“广日牌”电梯先后获得了国内同行第一个部优产品、国内第一个国际金星奖、中国公认名牌产品、商务部信用等级证书（等级为 AAA）等一系列荣誉称号。

这一系列成绩的取得，都离

不开广日电梯日益完善的质量管理战略和思路。本文中，我们将从广日电梯的角度着眼，共同分享全面的质量经营战略给企业发展带来的收获。

## 追求独特而卓越 的质量文化

在“质量为先”的发展理念下，广日电梯的质量管理体系建设经历了传统质量管理、全面质量管理和贯彻 ISO9000 标准三个阶段。2000 年建立了以 ISO9000 标准为



核心的质量管理体系；2001 年一次性通过德国莱茵公司认证；为提升企业的质量管理水平，履行对社会的承诺和对员工的关爱，2002 年在 ISO9000 标准的基础上整合了 ISO4000、OHSAS18000 标准，并建立了质量、环境和职业健康安全整合管理体系。

进入新的发展阶段，广日电梯更是将质量管理放在重要的战略位置上，尤其是 2007 年以来，以总经理吴宾为核心的管理层确立了“品质优良、安全环保、广采

众长、日就月将”的质量方针，将质量管理和企业文化相融合，并通过多种形式的有效宣贯，将质量思想深入人心。

事实上，从处于创业初期的狠抓“产品质量”，到多元化产品扩张阶段的提升“服务质量”，再到当前建立高标准的“质量体系”，广日电梯质量管理体系范畴不断扩大——从产品质量，逐步提升到服务质量、满足用户需求的质量。在这个过程中，广日电梯管理层始终认为，质量改进是个没有终点的连续性活动，无论现在还是未来，质量都将是企业的生存之本，而高标准、精

细化、零缺陷则是广日电

梯产品质量不倒的基

石。同时，在公司的质量文化体系中，

质量不仅指实物产品的质量，也指无形产品——服务产品的质量。

于是，用户的满意成

为了广日电梯的制造标准，“我们重视产品的质量，更重视服务的质量。我们希望不但广日电梯的产品本身要达到检验标准，还要让所有的用户感到满意”，吴宾总经理把这称之为“大质量”。

2007 年，公司领导层提出“跨越式发展”要求，通过对质量体系不断注入新的管理方法，营造“大质量”的氛围，讲求“质量经营”，并开始凝聚一群富有朝气、精益求精、真诚团结、具有实干精神和注重质量经营的人才。

为了实现企业的跨越式发展，用质量创造价值，2008 年，在管

理层的大力支持下，QC活动在广日电梯公司全面铺开，让员工从被动质量转变为主动质量，对工作中发现的问题不在停留在批评的层面上，而是主动思考，积极寻找解决问题的办法。这种由系统导入的卓越绩效模式，使得广日电梯在2008—2011年期间解决问题超过100个，为公司创造经济效益超过500万元。

“质量是一种道德规范，把追求卓越视为光荣”，广日电梯正在形成自己独特而卓越的质量文化。

## 重视科技发展

### 成就高质量产品

产品的高质量到底从何而来？一流的产品需要一流的科技为基础，广日电梯紧紧盯住世界高科技领域的最新目标，把握全球电梯产业科技发展的趋势，始终把重视科技发展作为企业的重大经营方针之一。

为了把这一方针落在实处，广日电梯通过引进先进的生产设备和领先技术，集中强大的科研队伍，边引进、边消化、边开发、边创新，走出了一条高科技、高附加值的发展道路，并不断提供给用户众多高科技、高质量的产品。在执行细节上，严格按照严于行业标准的企业内控标准组织生产，从根本上杜绝不合格产品的出厂。具体来说，就是从原材料的输入、验收、投入到产品的验收、入库、进入市场等每个环节都要严格按标准进行，将产品合格地输送到市场中去，让用户



放心使用。“高质量的产品会为企业赢得更大的市场份额，企业才会在实力不断壮大的基础上投入更多的人力、物力、财力去建设完善的服务网络，以不断创新的服务形式与用户加强沟通。”这，已经成为广日电梯管理层的共识。

在当前，企业之间的竞争很大程度上是战略的竞争，核心竞争力决不是某一种部件、某一项技术或专利，而是一种不可复制的能力，因此是全系统、全方面的，这也与全面质量管理的要求也是一致的。为了实现年复一年的持续增长，并确保可以为用户提供高于产品质量的附加值，广日电梯开始在发展中给自身注入一种使命感，这种使命感源于对社会、消费者、员工以及供应商和用户

的责任。  
“一个企业的质量管理的目标不仅仅是针对产品和体系，还标志

着企业的经营战略和生存之道。广日电梯的核心竞争力就是获取客户和用户资源的能力。如何能够获取更多的用户资源，提升企业的核心竞争力？这就需要广日电梯以最快的速度满足用户的能力，实现资源全球化，同时还要做到质量零差错。”从战略层面上，广日电梯领导者们把质量管理看成公司生存发展的核心要素之一。

## 以全面的质量经营战略

### 实现新跨越

有了战略高度和体系的逐步完善，广日电梯开始考虑如何通过坚持走质量效益型道路，用“过程管理”的方法来管理生产服务的过程，调动全员参与质量管理，持续不断地为顾客提供满意的产品。2008年，广日电梯提出了“快



速响应”的要求，通过灌输在全公司营造了一个以快速响应服务为主导、追求客户满意、高效组织运作和良好社会效益的环境。

“做产品就是做服务、关注产品经营就要关注服务经营，这就要求我们不断的了解顾客的需求，不断超越自己”，广日电梯质量管理部部长曾智文表示，广日电梯以往的质量标准侧重于生产过程的管理，对企业经营效益关注不多，一系列成功和荣誉的获得，让广日开始把目光放在经营效益和绩效上，并开始追求卓越上迈大步。

在这个过程中，广日电梯坚持将实现产品价值为基线，通过适销对路的产品来提升市场竞争

力。为了迎合市场对节能、绿色产品的需求大势，公司管理层亲自挂帅组织研发队伍，于2004年自行研发全新一代GreenMax智能环保绿色电梯系列产品，成为国内最早推出绿色产品的企业之一，深受社会和顾客的喜爱。不仅如此，广日电梯管理层还提出“打造公司一流的产品从绿色开始”的发展理念，逐年加大研发费用、建设省级研发中心……

2010年，公司领导进一步提出公司要从“生产经营型企业”转变为“服务经营型企业”，通过积极有效的沟通、良好的系统运作和推动，公司在全国范围内打造了以自身区域服务中心和4S服务合作网点相结合的优质服务队伍，在广州总部组建了行业中属于大型的客服中心、在全国各地区建立起多层次的、立体式的全方位覆盖的营销服务体系，并辐射全球多个重点区域。其中通过广日工程推行电梯的安装、调试、维保、配件的销售等“四位一体”的4S经营模式，是行业的先行者，同时建立了规范的4S管理制度，培训高效合格的工程技术人员，全面提高合作网点的技术服务力量。时至今日，该模式的运作已经日渐成熟，并在广东、河南、湖南和重庆等地与当地的经

销商建立了该种合作模式。此模式的推行将有效促进广日总部、驻外服务与经销商的合作共赢，也是积极响应政府主管部门推行电梯质量安全终身制的一种体现。

在2012年，广日电梯将加大售后服务网络建设的投入，规划以总部客服中心为圆心，各工程服务驻点为半径的覆盖蓝图，实行片区项目管理措施，加强工程抽查的频率和力度，进一步优化更新各地的备件库，强化售后服务的核心竞争力。广日通过升级CRM三期客户信息管理系统，结合客服中心400服务热线和遥监中心的远程支持，使得售后服务更具信息化，效率更高，同时加强维修保养的服务质量，搭建与经销商客户互利共赢的服务平台。

“以质量管理为原点，广日电梯逐渐通过以卓越绩效管理为模式，建立整合型的质量经营系统，兼容质量、环境、安全以及企业文化、战略、人力资源等体系，以提高企业的核心竞争力”，这一战略思路在广日电梯的质量经营中非常清晰。

一系列战略运作下，无论是销售渠道的拓宽，还是在高、中、低端项目的全面开花，广日电梯开始表现出前所未有的张力。



30

峥嵘三十载

游艺竞风流

「行走在游乐行业最前沿」的中山市金马游乐集团

■ 中山市金马游艺机有限公司 / 方展君



始建于上世纪八十年代初期的中山市金马游乐集团（以下简称“金马游乐集团”），其前身为中山市机床厂，1983年起转产游艺机，1999年转制成立中山市金马游艺机有限公司。它从中国第一家游艺机游乐设施装备研发制造企业开始，始终锐意进取，扬鞭奋蹄行走在游乐行业最前沿，历经30年的稳健腾飞，目前已成为我国规模最大的以游乐装备制造为主，集游艺机及虚拟动漫游戏项目研发、制造、及主题乐园环境规划设计、包装工程、游乐园投资经营于一体的现代游乐文化产业集团，旗下机构包括中山市金马科技娱乐设备有限公司、中山市金马游乐投资经营有限公司、中山市金马环境艺术工程有限公司、中山市金马游艺机有限

公司等。

金马游乐集团一直秉承孙中山先生敢为天下先的伟人故里气魄，领衔国内游乐行业发展，从最初游艺机制造的创新思路到产业链发展的不断延伸，以沉稳向上的蓬勃姿态异军突起，在激烈的市场竞争中厚积薄发，为推动我国游戏游艺事业的持续发展做出了杰出贡献。

经过几近30年沉稳务实的打拼，金马游乐集团在游乐行业及社会层面得到了广泛的认可，目前是中国游艺机游乐园协会副会长单位、全国索道与游乐设施标准化技术委员会副主任委员单位、广东省特种设备行业协会副会长单位、广东省文化产业促进会副会长单位、广东省游戏游艺产业集群办公室



副主任单位、广东省游戏游艺产学研创新联盟理事长单位、中山市游戏游艺行业协会会长单位，并荣获广东省著名商标、广东省高新技术企业、广东省“连续二十四年守合同重信用企业”、中山市十大创新企业、中山市内资百强企业、中山市百佳雇主单位等称号。

以“欢乐的日子，从金马开始”为质量方针，心怀“为全球提供优质的游乐产品和服务，创建业界一流企业”的公司愿景，金马游乐集

团走出了一条独具自身特色的中国游乐文化产业腾飞之路，沿着这条创新变革的道路，金马为中国游乐装备制造产业的发展谱写出一幅时代新篇章。

## 双轮驱动 先进制造业和现代服务业 共同发展

金马游乐集团以制造业为基础，通过整合核心竞争力及公司自身拥有的资源，实现两轮驱动，即

先进制造业和现代服务业共同发展的战略。

### 1、以科技革新推动制造板块加速转型升级

在制造业板块层面，企业转型升级需持续提升产品的技术含量和创意亮点、不断臻致工艺水平，提高产品的附加值。有见及此，在大型游乐设备制造领跑优势的基础上，金马游乐集团积极稳健发展高科技视像动漫娱乐设备，率先步入产业转型升级的道路。经过不断的创新发展，集团公司旗下金马科技娱乐设备有限公司不断创新扩充产品体系，目前已拥有中国最全的自主开发游艺机产品系列和完备的产品结构，合共13大类三百多个品种；同时，作为广东省著名商标，“金马牌”游艺机产量、销量一直位居全国第一，产品销售范围覆盖全国32个省、市、自治区，并远销美国、韩国、中东、北欧和东南亚等海外国家和地区。

金马游乐集团始终将产品创新和技术领先置于发展的重要地位，循序渐进地实现了自己的人才科技战略蓝图。在跨越三十年的发展历程中，金马集团已建有一支逾百人的高素质技术创新团队，每年为企业贡献超过15项新产品，同时，这支满怀激情的创新团队持续研发申请多项专利，并在企业的系列产品中得到了很好的转化和应用，成为了企业的核心技术，使企业形成了国内领先、具有国际先进水平的核心竞争力。通过各种专利发明的实际应用转化，“金马牌”游艺机在国内外市场所向披靡，一





举打破了国外企业在特定游乐领域的技术和产品垄断，为中国制造开辟品牌发展之路。

凭借各种重大科技项目、获得的技术成果和研发出来的大量新产品，金马游乐集团取得了显著的经济效益和社会效益，所研发的新产品累计新增产值超过10亿元，广泛应用到国内外大型主题乐园和游乐园，并在国内高端主题乐园中占有较高的市场份额，为广大人民群众带来了形式多样的现代游乐文化新享受，创造了显著的社会效益；所取得的科技成果为公司的发展以及游乐设备制造行业的创新做出了巨大贡献。

## 2、以产业链延伸助力企业转型升级

依托旗下金马科技在游乐设备制造领域的雄厚实力，集团不断加快产业转型升级，开拓思路延伸

游乐文化产业链条，从先进制造业向优质现代文化服务业发展，以同心圆相关联的产业体系创新公司盈利模式，先后成立中山市金马环境艺术工程有限公司、中山市金马游乐投资经营有限公司，设计规划环境艺术工程，投资现代文化游乐场、主题公园等，为集团经济发展打造新的增长点，真正做到了企业竞争力从产品研发生产到投资经营服务等各层面全方位的提升，实现集团企业的跨越式发展。

市场竞争激烈如大浪淘沙，金马却始终走在时代潮流的最尖端，在保持“金马牌”游艺机国内领先地位的前提下，以“游乐”为核心相关联发展，实现了金马游乐集团在经营方式上的创新。一方面，集团打破了“依靠单一产品销售”和“单一业务员开拓”的传统模式，以“捆绑式”、总策划、大营销、“一条龙服务”等领先理念，全面

开拓了国内外游乐文化产业市场，通过整合各种资源，对外融合了富有创意的主题策划、环境艺术、包装资源，对内协调好生产销售、技术、质量等职能关系，建立具有多重职能、具备全新经营理念的营销设计、管理施工团队，在引导、推进市场方面取得了较大的成效；另一方面，通过投资建设广州市儿童公园、中山市长江旅游风景区主题乐园项目等，集团开启了游乐投资领域新局面，并以这些成功案例为基石，继续积极推动游乐制造业向终端服务业产业链经营的延伸。金马集团通过游乐行业内制造业向服务业跨界产业延伸实现了企业的科学发展和转型升级，为企业做强做大奠定了良好的根基。

## 质量管理 为欢乐的日子保驾护航

作为国内行业的龙头企业，金马科技一直致力于产品质量的



有效监控及持续改善，秉承“欢乐的日子，从金马开始”的质量方针，金马自1986年5月通过广东省机械工业“全面质量管理工作验收”后，1989年6月成为二级计量单位，并于1990年3月通过广东省机械工业“工艺突破口管理验收”，在1998年7月得ISO9001质量管理体系认证。30年来，企业从开展质量管理到全面质量管理，再到ISO9000质量管理体系认证，始终把质量管理工作放于首位，将产品质量视作企业的生命线。

公司内设有专责的质量监督部门和专业的检验队伍，严格按照标准、图纸、工艺进行质量控制；设立有检测手段完善的化验室、计量室、无损检测室、热处理室、电器检测室、零件检验室、产成品检验室等，确保了产品质量符合要求。

“金马牌”游艺机严格执行国家对特种设备管理的要求，产品的设计均通过国家级设计文件鉴

定，样机通过国家检验机构的型式试验；金马还取得了国家质检总局获准从事大型游乐设施A级制造和安装维修资格许可，相应的人员均持有国家质检总局认可的作业人员资格认证，产品严格执行游艺机和游乐设施安全技术规范和相关的标准及法规要求，分别经国家或省级特种设备检测机构验收检验合格后方投入使用。

通过抓好ISO9001体系有效运行，推进特种设备制造许可和质量管理体系工作，金马在产品质量管理中获得了主动，这为集团的持续发展赢得了可观的市场份额，并在国内同行中率先取得了国家质监部门颁发的最高级别生产制造安装资格，从产品设计开发到生产安装、从过程产品到最终产品均严格执行国家标准和相关规定，保证产品安全可靠，为金马牌客户提供更雄厚的信心保证，也让顾客充分享受到游戏游艺的欢乐之旅。

## 社会责任

### 传递并践行集团公司的理念和承诺

发展之途一路前行，金马游乐集团却始终不忘自己肩上的社会责任，坚持以人为本，积极参与社会公益事业，并且发挥积极的影响力，在政界代表商界和游乐业界发出更多的声音。在2011年举行的人大换届选举中，金马游乐集团邓志毅董事长以逾九成的高得票率成功当选中山市第十四届人大代表，从而使商界、游乐业界在社会发展上有了更多的话语权，对商业生态的健康发展及业界的蓬勃向上都起到了良好的推动作用。

百舸争流千帆竞，乘风破浪正远航。三十载发展之路，金马游乐集团在稳步壮大中位居全国之首，成为国内游乐业界的龙头企业，在通往未来的发展之路上，金马游乐集团将披荆斩棘再创企业辉煌，也为做强做大游乐业、推动国家经济发展做出更大贡献！

# 会员



## 广州市机电院

### 获批成为“广东省安全生产检测检验机构”

日前，广东省安全生产监督管理局发布公告（2012年第8号），正式确认广州市特种机电设备检测研究院（简称“广州市机电院”）获批成为“广东省安全生产检测检验机构”。

据悉，广州市机电院是继广东省安全生产技术中心获批之后广东省内第二家被授权的安全生产检测检验机构，批准授权的能力范围包含了潜在爆炸危险场所电气安全设施、设备的现场检查资质，共涵盖了防爆设备安全11个大类的42项检测能力。广州市机电院相关负责人表示，此次获批大大成为“广东省安全生产检测检验机构”，提升了该院检验队伍的信心和品牌影响力，该院将继续认真开展广东省内危化企业电气设施和设备的安全生产检测检验工作，以精湛的技术服务政府和危化企业，在全省范围树立广州特检的优质品牌。

（本协会通讯员 庄冠瀛）



## 广东火电工程总公司

### 荣获“2011年度广东省诚信示范企业”称号

日前，“2012年广东省企业家活动日”在广州白云国际会议中心隆重举行。广东省委副书记朱明国、省政协副主席温兰子等领导出席。会议对2011年度广东省优秀企业、优秀企业家、最佳诚信企业、诚信示范企业、先进雇主组织进行了表彰，其中，广东火电工程总公司荣获“2011年度广东省诚信示范企业”的称号。

广东火电工程总公司一直以来坚持遵纪守法、诚信经营的理念，得到上级领导部门和社会各界的充分肯定和好评，至今已连续十七年荣获该荣誉称号。“十七”这个数字充分表明了广东火电工程总公司一直以来在依法纳税、讲求信誉、守法经营、安全生产、合法用工、维护消费者合法权益、承担社会责任等各方面处于全省领先地位，为广东经济社会发展做出了突出贡献的企业，进步推动广东省经济领域诚信建设树立了典型。

（本协会通讯员 李悦胜、朱展鸿）



## 广州市承压院

### 及时消除某工业锅炉重大安全隐患

近日，广州市特种承压设备检测研究院（简称“广州市承压院”）检验人员在广州市白云区某食品有限公司对一台型号为DZG3-1.25-M(W)的工业锅炉进行内部检验时，发现了重大安全隐患。

检验人员进入锅炉炉膛进行重点部位检验时，发现距前墙约280mm，距右侧水管约50mm的锅壳正底部有大鼓包，其凸出高度约130mm，宽度约280mm，严重超标。经内窥镜检查锅筒内底部时，检验人员发现锅筒内底部存在水垢堆积严重现象，进而认定产生大鼓包缺陷的原因。随后，检验人员立刻将情况告知锅炉使用单位，并要求必须停止运行，进行维修，并按规程要求出具了意见书。上述大鼓包隐患若不及时消除，鼓包将会爆破，锅筒内高温高压蒸汽和锅水瞬时膨胀，导致锅筒爆炸，势将出现一起十分严重的安全事故。使用单位对广州市特检院检验人员所表现出来的敬业精神和专业技术水平给予了充分的肯定。

（本协会通讯员 郑家驹 叶向荣 钟学敏）





## 广东省特检院

### 参加主题演讲比赛中喜获多个奖项

近日，由省质监局团委组织的以“人民质检，为民服务”为主题的演讲比赛举行，来自省局机关、直属事业单位的11名选手参赛，100多名团员青年观看了比赛。广东省特种设备检测院（简称“广东省特检院”）的3名参赛选手发挥出色，分别荣获一等奖、三等奖和优秀奖各一名。

比赛中，参赛选手们良好的语言表达、得体的肢体语言、饱满的精神状态、精彩的演讲内容，引起了观众的共鸣，整个比赛现场高潮迭起，掌声如雷。广东省特检院的参赛选手紧紧围绕“人民质检，为民服务”的主题，联系自身工作实际，分别以《做一个幸福的特检人》、《守望幸福》、《严把特检关 喜迎党盛会》为题，进行了精彩的演讲，充分展示了年轻一代特检人牢记为民服务宗旨，爱岗敬业、攻坚克难、奋发向上、无私奉献的精神风貌。最后，广东省特检院东莞分院张清华以总分第一名的成绩获得比赛的一等奖，广东省特检院电梯室蔡剑雄和珠海分院马飞分别获得三等奖和优秀奖。

## 日立电梯

### 获颁2011年度广东省政府质量奖

近日，广东省质量强省工作暨2011年度省政府质量奖表彰大会在广州召开。会上，日立电梯（中国）有限公司（简称“日立电梯”）获颁2011年度广东省政府质量奖。这是日立电梯继2011年4月份获得首届广州市政府质量奖后，再次凭借优秀的质量管理模式和企业创新能力获得政府的表彰和奖励。

创业十六年来，日立电梯一直积极推行卓越绩效模式，通过“天天向上的追求”这一平实而具有战略性的核心理念，持续追求为客户提供高质量的产品和服务，公司连续多年获得全国用户“三满意”（全国用户满意企业、全国用户满意产品、全国用户满意服务）称号。在紧抓质量、稳步发展的同时，日立电梯也不断加大对产品研发和技术创新的投入，每年科研经费的支出都超过企业年度销售额的3%。今后，日立电梯将继续不断追求卓越的质量理念，提升管理水平，增强自主创新能力和核心竞争力，为促进广东省产业转型升级，建设质量强省做出贡献。



## 广东省特种设备行业协会成立团支部

近日，共青团广东省特种设备行业协会支部正式成立。省质监局团委书记、人事处副处长黎滔，省质监局团委副书记雷达，省防伪行业协会秘书长杨湛基，省特种设备行业协会党支部书记、副秘书长何柏如等领导出席了成立大会。

会议宣读了上级团委的有关批复文件。省质监局团委黎滔书记对省特协成立团支部表示祝贺，并鼓励青年团员们把握青春，发挥自身优势，在各自的岗位上为行业做出应有的贡献。她还希望省特协团支部在今后的工作中不断努力，团结青年团员，努力营造积极向上的氛围。省特协何柏如副秘书长表示，省特协团支部的成立是新形势下社会组织发挥共青团重要作用的必然要求，有利于提升青年团员之间的凝聚力和向心力，更好地服务于行业。

会议还宣读了任命张刻臣同志为省特协团支部书记的决定。

# 一起锅炉爆炸事故的分析与教训

广东省特种设备事故调查处理中心 / 王景康



## 事故回放

2011年5月24日晚上7时左右,某造纸公司当班司炉工发现锅炉出现异常,烟囱冒白烟,于是迅速将情况向锅炉主管报告。在查看水位后,当班司炉工却在慌忙中手动加水。7时20分左右,锅炉发生爆炸,当班司炉工受惊吓倒在地,炽热煤渣引起旁边的废纸着火。

此次锅炉爆炸事故,未造成人员伤亡。

## 事故勘验

经检验,这是一起由于锅炉严重缺水造成的爆炸事故。从图1可以看出,水冷壁管颜色发蓝、表面有氧化皮的是缺水部位,金属正常颜色的是有水的部位。锅筒在水冷壁缺水的上部,也是处于缺水的状态,由于锅筒底部直接受火,且得不到水的冷却,锅筒底部壁温升得

很高,导致锅筒底部的屈服强度和抗拉强度急剧下降,当汽包内压超过材料的屈服极限时,就会造成锅筒底部变形、爆炸。从图2可以看出,断口呈狭长的橄榄形,破口是典型的塑性变形,断口处减薄似刀刃一样,从未减薄处至断口的塑性变形长度约为80mm。

检验人员对爆炸锅炉上使用的两个安全阀进行取样检验分析,安全阀的开户压力为1.2Mpa,完全在正常的范围内,不存在超压的可能性。对锅炉内部腐蚀情况进行检查,未发现明显的腐蚀和裂纹,可以排除锅炉由于内部腐蚀造成锅筒底部减薄或裂纹的可能性。

经对该锅炉安全连锁装置进行检验和试验,发现高低水位连锁装置的电极接入线的接口有几处电线包皮脱落,有两根线短路,见图3。在接入线短路的情况下,高低水位连锁装置失灵,在锅炉低水位时无法自动进水,锅炉极限水位时无法停炉,造成锅炉缺水事故,锅炉工在未对水位正确判断的情况下进水,造成锅炉爆炸,这

图3



是本起锅炉爆炸的直接原因。检验人员在做安全连锁装置试验时，将接入点重新接线后，其连锁装置的高低水位报警及低水位自动进水都能正常工作。

## 事故原因

### 1、事故性质

根据《特种设备安全监察条例》第六十三条第(二)项规定，此类锅炉爆炸事故属于较大事故。

### 2、事故直接原因

本起锅炉爆炸事故的直接原因一是锅炉安全连锁装置失灵；二是锅炉工操作不当，在锅炉已经严重缺水过热，未对水位正确判断的情况下进水，造成锅炉爆炸。

### 3、事故间接原因

本起锅炉爆炸事故的间接原因是：一是锅炉工未严格执行锅炉房管理制度，未对锅炉的一次仪表(水位表)

和二次仪表(水位控制仪表)进行每班核对，未及时发现锅炉安全连锁装置失灵并予以修复；二是企业管理不到位，未能及时对锅炉的使用状况进行检查，未能及时发现锅炉安全连锁装置失灵。

## 事故教训

这起锅炉爆炸事故是由于企业管理不到位、司炉工违章操作造成的，企业需负全部责任。

对有关责任者的处理建议：一是根据《特种设备安全监察条例》相关规定，由当地质量技术监督局对该公司依法进行处罚；二是根据《特种设备作业人员监督管理办法》，撤销该公司当班司炉工的司炉工证；三是责令企业开展本厂安全生产大检查和职工开展安全生产教育，建立健全相关安全生产管理机构和制度，并严格执行自行定期检查。

针对此次事故教训，各地应对所有锅炉使用单位进行大检查，督促企业建立健全锅炉安全管理制度和岗位责任制度，加强司炉教育，保障锅炉水位安全连锁报警装置灵敏、可靠，做好各项锅炉日常维护保养、运行检查和记录，切实落实企业主体责任。同时，各地应加强对锅炉使用单位的安全教育培训，宣讲有关法律法规，通报此次事故情况，引以为戒，吸取事故教训，提高企业安全主体责任认识。

# 一起进口船用 起重设备事故的 分析

■上海市特种设备监督检验技术研究院 / 邱郡 林海乘 黄文和

## 分析



图1 事故起重机位置



### 事故简要经过

上海某造船公司码头一艘在建 8530TUE 集装箱货轮上,一台船用起重机在使用过程中发生吊钩冲顶事故,3名搭乘悬挂于起重机吊钩上的吊笼的人员,连同吊笼从高空坠落。事故造成 2 人死亡、1 人受伤。

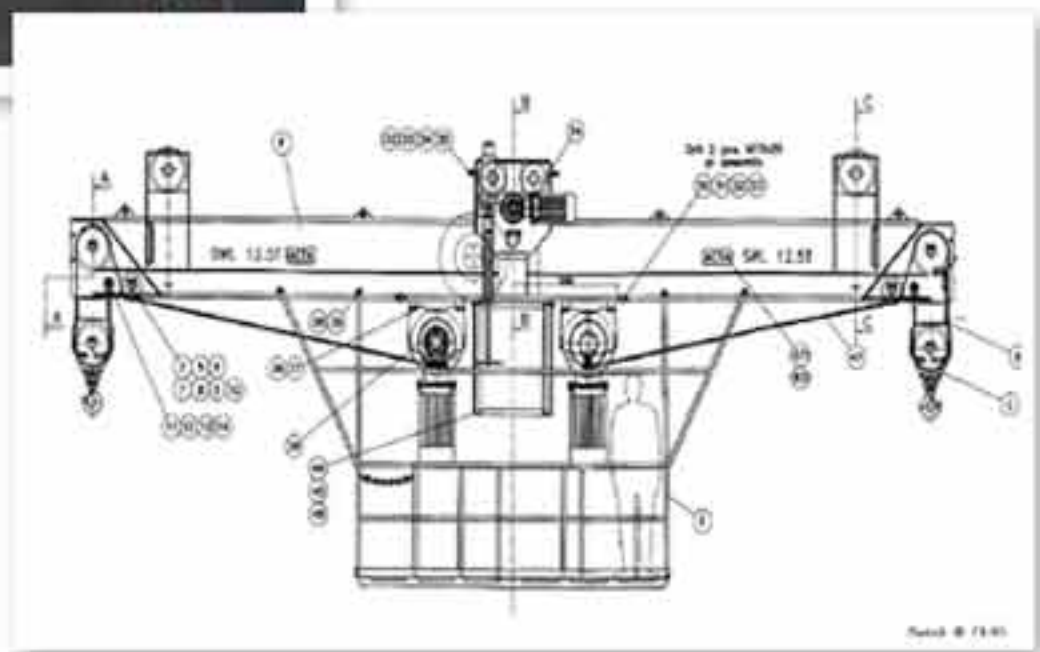


图2 起重机结构布置设计图



图3 电磁感应式接近开关组件

## 事故现场勘察

### 1. 起重机概况

(1) 起重机设置在公司4号码头在建“8530TUE”货轮上层建筑后部，见图1。

(2) 起重机名称为 Gantry Crane (门架式起重机)，产地为丹麦。

(3) 起重机主要参数：额定起重量 12.5 吨，起升高度 40 米，起升速度 5 ~ 10 米 / 分。

### 2. 现场勘察情况

(1) 起重机吊钩组件随同吊笼坠落于起重机下方甲板上，吊笼变形，吊钩滑轮罩顶部有撞击痕迹。

(2) 起重机有两套起升机构，其相应的吊钩装设在

横梁左右两端，在两吊钩罩壳上及主梁上有“SWL12.5T”吨位标识。(3) 起重机结构布置设计图如图2。

(4) 左弦(陆侧)起升钢丝绳破断，两破断断口分别位于钢丝绳卷筒上和横梁端部。延伸在钢丝绳卷筒外的钢丝绳长度为 3.1m，残留在主梁端部的钢丝绳长度为 2.5m，钢丝绳直径为 19mm。目测钢丝绳断口多数呈颈缩状。

(5) 起升电动机为单绕组变极调速电动机，每套起升机构设置两套起升高度(下降深度)限位装置，一套设置在主梁端部起升定滑轮外侧，为电磁感应式接近开关，开关下方装有可上下移动的金属感应杆，见图3；一套设置在钢丝绳卷筒上，为机械传动式行程开关，见图4。

(6) 机械式行程开关内部装有上下叠合的两个微动开关及相应的凸轮拨盘。下层微动开关接有导线，上层微动开关未见连接导线，见图4。

## 事故原因分析

### 1. 起重机电气控制原理图分析

根据提供的该起重机两套（陆侧、江侧）起升机构的电气控制原理图，每套起升高度（下降深度）限位控制回路中设计有两个串联的控制开关（见图5）。

位于上方的控制开关标注为：upper limit switch（起升高度限位开关），虚线对应的是 lower limit switch（下降深度限位开关）；是由两对触点组成的机械式行程开关，一对触点串联接入上升控制回路，另一对触点串联接入下降控制回路，实物装设在钢丝绳卷筒上。

位于下方的控制开关标注为：upper stop switch（上升停止开关），是电磁感应式接近开关，实物装设在横梁端部。

当吊钩上升至上升限位的位置时，机械式行程开关凸轮拨盘拨动上升限制微动开关，使中间继电器 KA15 断电，其常开触点断开，使低速接触器 KM3 或高速接触器 KM4、KM5 线圈失电，相应的接触器主触点断开，电机断电停止运行。

若机械或行程开关失效，吊钩继续上升，吊钩滑轮罩向上托起金属杆，进入感应开关的感应区域，感应开关动作，上述中间继电器、接触器将重复上述动作，同样使电机停止运行。

### 2. 起重机电气控制电路模拟试验

拆除起升电动机电源线 U1、V1、W1、U2、V2、W2，接通电源，按下操纵按钮上升一档，上升接触器 KM1 与低速接触器 KM3 吸合；当按下操纵按钮上升二档时，上升接触器 KM1 与高速接触器 KM4、KM5 吸合，低速接触器 KM3 断开。

撤压按钮保持上升二档，KM4、KM5 吸合，人力向上托起金属感应杆，高速接触器 KM4、KM5 断开。重复试验金属感应杆被顶升动作十次，其中高速接触器 KM4、KM5 有六次未断开。

同样保持 KM4、KM5 吸合状态，拨动机械式行程开关内置的上层微动开关，高速接触器 KM4、KM5 仍吸合。

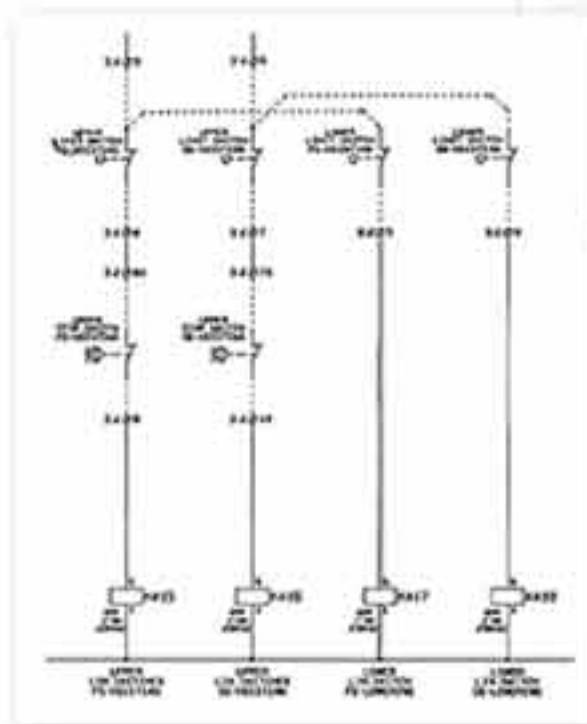
按下操纵按钮下降一档，下降接触器 KM2 与低速



图4 机械传动式行程开关组件

定位精

图5 起升高度（下降深度）限位控制原理图



接触器 KM3 吸合，拨动机械式行程开关内置下层微动开关，下降接触器 KM2 断开。

操纵右弦（江侧）起升机构，使吊钩从最高位置运行至最低位置，机械式行程开关凸轮拨盘转动角度约 270°。

试验表明：（1）电气控制电路中，各中间继电器、接触器工作状态正常，动作逻辑正确，符合电路设计原理；（2）机械式行程开关的传动比与吊钩全程运行距离所要求的传动比相符；（3）机械式行程开关内部下层微动开关为吊钩下降限位开关，工作可靠、有效；上层微动开关为吊钩上升限位开关，因未接入上升限位控制电路而不起作用；（4）感应式接近开关虽能动作，但可靠性很差，失效率达 60%。



(6) 综合以上各分析可推断，来样钢丝绳的断裂为过载断裂。

#### 4. 事故原因综合分析

事故起重机电气控制回路在起升限位控制电路中设计有两套串联的限位控制开关，而在电气系统接线施工中，未按电路原理图连接电气装置。工作较为可靠的机械式行程限位开关未接入电路中，仅接入感应式接近限位开关。而感应式限位开关对于感应区域有着较高的位置和距离的要求和限制，其接受感应的区域范围较小，由于金属感应杆的制造定位精度较差，金属感应杆游隙过大（见图6），不能保证金属感应杆在每次的上升运动中均能进入感应式限位开关的有效感应区域，并使感应开关可靠动作。

根据钢丝绳断口综合分析，钢丝绳未见有制造缺陷，其断口表现为过载破断。从钢丝绳破断所处位置和长度，及吊钩滑轮罩顶部有撞击痕迹等情况综合分析，钢丝绳破断前瞬间，吊钩罩壳顶部已与横梁下沿相碰。由于机械式行程限位开关无效，感应式限位开关失效，起升机构继续运行，最终导致钢丝绳破断，吊钩组件、吊笼及乘用人员坠落。



图6 金属感应杆定位精度差

### 3. 钢丝绳断口综合分析

(1) 由能谱分析及化学分析结果可推断，来样钢丝绳的材质相当于65碳素弹簧钢（GB/T1222-1984）；

(2) 由金相分析可看到，来样钢丝基体组织中无异常夹杂及冶金缺陷，索氏体组织分布均匀，外表未见有脱碳及折叠等缺陷；

(3) 由钢丝的拉伸试验可看到，来样钢丝绳中三种钢丝的破断拉力均较高，若按钢丝的截面估算，三种钢丝的强度均超出GB/T8919-1996《制绳用钢丝》标准中规定的最高强度级别的最低要求，并可估算得钢丝绳的钢丝破断拉力总和大于40t。同时，由硬度测试结果可看到，来样钢丝的硬度均较高。

(4) 由宏观分析看到，距钢丝断口约240mm处外表存在局部挤压变形的形态，可推断该处损伤在使用中形成，与断裂无直接关联；

(5) 由断裂区域宏观及微观分析可看到，来样钢丝绳断口大部分为正断型的收缩状拉伸断口，少量为剪切状断口，表明断裂主要为拉伸断裂，断裂过程中部分钢丝因位置原因而承受剪切应力发生剪切断裂；

## 事故结论与防范措施

### 1. 结论

(1) 起重机电气系统未按电气原理图设计的方案接线，使应有两套起升限位开关工作的电路，仅有一套电磁感应式的起升限位开关工作。

(2) 此套电磁感应式接近开关的感应金属杆在制造安装中存在缺陷，使其在运行中有着很高的失效率。当吊钩上升至上升极限位置时，感应式接近开关未能动作，吊钩继续上升，致使吊钩组件撞击主梁下端，起升钢丝绳过载破断，导致吊钩组件、吊笼及人员坠落。

### 2. 防范措施

(1) 起重机用于吊运物品的吊笼内不得乘人。

(2) 起重机安装、调试应严格依据设计、制造、安装说明文件，并保证设备运行的安全可靠。

# 廉洁高效服务

## 保障特种设备安全

### ——新加坡产品质量监督管理高级研修班学习心得

■广州市质量技术监督局 / 曾庆东

日前，笔者有幸作为其中一员，被派往新加坡管理大学参加为期 10 多天的产品质量监督管理高级研修班的学习，期间还通过参观当地企业和拜访当地相关职能部门，对新加坡的产品质量监督、尤其是特种设备监督管理上的做法和经验有了更加深入的了解和认识，受益良多之余，也让笔者深深体会到吸取国外先进理念、经验、做法的“精华”，以此逐步提高我国特种设备的质量监督管理水平，既是时代要求，也是现实要求。

在此，笔者略作叙述，分享其中的一些所见所闻与

收获！

#### ◆ 一个高效廉洁的政府

新加坡是中国之外唯一以华人占主体（约为 76%）的国家。新加坡人与中国人同种族、同文化、同语言，具有同样的民族个性和精神气质。半个多世纪前，新中国成立不久时，新加坡还在为争取自治与英国殖民者进行艰苦的斗争。但是今天，这个建国历史只有 40 年、面积只有 710 多平方公里（面积比广州市的白云区还







小)、几乎没有任何天然资源的岛国已迅速崛起,无论是经济建设,还是城市管理、环境保护、公共秩序等方面,都位于世界的前列,成为人均GDP达5万美元、全球竞争力排名前三位的新兴工业化国家。在新加坡学习期间,无论在大学课堂、还是在企业里参观,当地人对于自己的政府,全都会竖起大拇指。新加坡政府是如何成功做到高效廉洁的呢?

笔者认为主要有三方面:一是坚持精英治国,新加坡内阁资政李光耀选拔人才时曾说过:“不论是政治领袖或是公务员,都必须由最好的人来担任。他们必须有最好的素质,也就是廉洁的作风、献身的精神、领导国家的能力、良好的人际关系和办事的能力。”新加坡每年都从优秀的毕业生中选拔公职人员,造就了一支素质优良、敬业高效、廉洁务实的政府公务员队伍,确保一流人才服务政府,从而实现精英治国的理念。二是坚持廉洁立国,新加坡有健全的法制、细密的管理和民众极强的法制监督,辅之以高于社会平均工资的高薪吸引,让公务员在“反贪倡廉”的氛围中“不想贪”、在严厉具体的约束中“不敢贪”、在公开的财务管理中“不能贪”,而通过一系列制度和措施,新加坡形成了职能专门化、结构合理化、运行制度化、水平现代化的公务员管理体制,造就了一支廉明的吏治队伍,成为世界公认的最廉洁政府的“标杆”象征。三是政府具备强烈的服务意识,新加坡只有一级政府,其政府机构设置和人员配置十分精干,15个国家部委、共6万余名公务员推动着国家机器的高效运转,其管理和服

务给人一种“政府看起来像公司”的感觉。正因政府的高效管理和服

### 从新加坡小贩管理看我国食品和特种设备安全

笔者一行在新加坡的第三天中午,到了当地的一个小贩中心就餐。在那里,来自不同国家、不同风味的日本寿司、韩国烤肉、泰国酸辣饮食、印度美食、菲律宾特色烹调等美食琳琅满目,各色风味小吃令人目不暇接。笔者观察发现,在新加坡,几乎每个街区、组屋区、大型商场和购物中心都有一个或几个小贩中心,成为一个美食“集散区”,而这些小贩中心的分布格局不仅规划有序,而且卫生条件和就餐环境都有很好的素质。

新加坡的小贩中心能做到今天这样子,政府功不可没。建国之初的1968年,新加坡政府曾对街边小贩进行在册登记,总数竟多达18万人。这些流动摊贩给城市管理带来了诸多难题,数以千计的流动小贩在人行道和大街上随意售卖食物,对交通、卫生等产生许多影响。

从1971年起,新加坡政府通过立法开始对街边小贩实施严格管理和迁徙计划。政府为此专门成立了小贩管理部门,划归国家环境局属下的卫生署管辖。新加坡政府指示建屋局在组屋区和街道邻里规划建设小贩中心,以优惠的津贴吸引街边小贩进入。这项规划整整用了15年的时间才完成,直到1986年,新加坡政府才完成全部街头小贩的迁移计划。

有关学者把新加坡对小贩的管理划分为三个阶段（也是有名的“正三角形模式”），即：三角形底部的立法和执法阶段，中间的监督和合作阶段，顶部的宣导和教育阶段。通过立法将无牌证的小贩确定为非法，并依法予以取缔；同时，政府以优惠的津贴吸引街边小贩进入小贩中心经营；进入小贩中心后，政府通过培训、监督检查和安全卫生分级等做法与小贩进行监督和合作，最后通过政府媒体宣传和引导企业主动宣传食品安全卫生知识，结合中小学教学内容进行宣传和教育，使食品安全知识和意识深入到每个生产者 and 消费者的心中。

反观我国的食品安全和特种设备安全，法规和安全技术标准比较齐全，执法人员也尽职尽责，但安全事故为何仍频频发生？在笔者看来，这是因为我国仍停留在立法和执法阶段，形象的比喻就好比猫和老鼠，猫可以吃老鼠，但猫从来没有消灭掉全部的老鼠。

我国食品安全和特种设备安全都有一个共同课题，就是何时才能摆脱“正三角形模式”中的底层阶段，即最基础的立法和执法阶段，逐步进入第二阶段，即监督和合作阶段。政府有效的安全监督管理需要有企业的充分合作，只有企业主动提高安全意识和水平，我国食品和特种设备安全状况才会有根本的转变。

### 新加坡电梯安全管理的启发

在新加坡期间，笔者认真查看了新加坡电梯轿厢内信息和自动扶梯上的信息，发现除了电梯生产厂家和注册电梯承建商的信息外并无政府主管部门的信息，而在与酒店工作人员和建屋局工作人员交流时，他们对谁是新加坡电梯政府主管部门也一无所知。

笔者经多方打听了解到，电梯作为建筑管理和物业管理的一部分纳入了新加坡政府法制管理范畴，主要法规有《建筑管理法》、《建筑维护与各阶层管理法 2004》、《建筑维护与各阶层管理（电梯与建筑管理）规则 2005》、《工厂法》、《消防法》等。新加坡政府电梯安全主管部门主要有：建设工程管理局依据《建筑管理法》等法规负责物业大厦内电梯监管，工业局则



在新加坡摩天轮上

依据《工厂法》对工厂内的电梯进行管理，标新局则负责对电梯承建商注册登记。

新加坡的法规明确了建筑物业主、电梯承建商、核准人（注册工程师）各自的责任，任何人违反法规的其中一条，都将受到

3000—5000 新币的严厉处罚。其中，建筑物业主对电梯安全使用、定期检验负责，重大事情须向建筑专员报告，经查阅新加坡标准 SS550-2009《乘客和载货电梯安装、操作以及维护的操作规则》，当地电梯日常维护保养须由注册电梯承建商负责。笔者还了解到，新加坡的电梯检验周期通常是一年，定期检验由电梯承建商依据 SS550-2009《乘客和载货电梯安装、操作以及维护的操作规则》相关内容执行，并需要核准人在现场确认证明，出具《电梯维护和试验证书》后，向建筑专员备案。

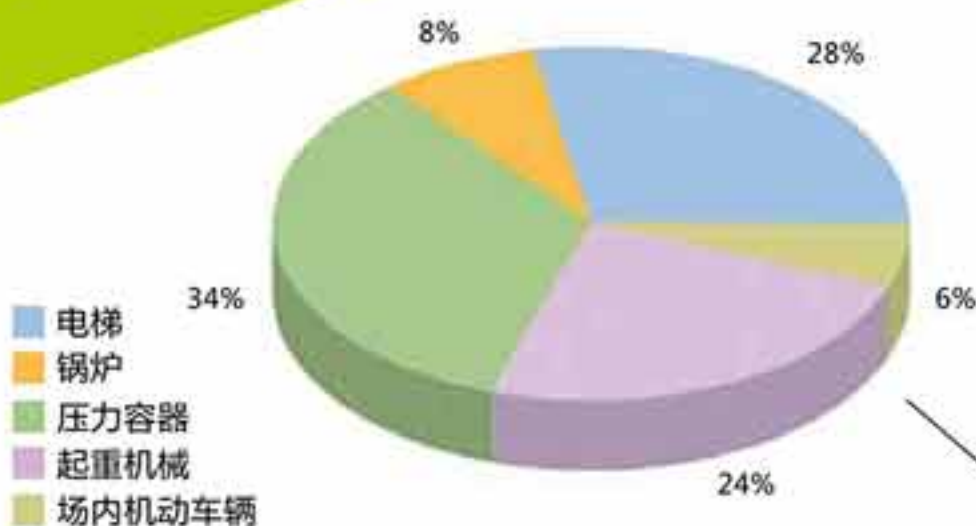
我国的电梯标准和安全技术规范较新加坡多和细，对电梯的监管也远比新加坡严格，电梯制造、安装、维护保养和使用均需经政府许可。以广州市为例，除了广州市质监局设有特设处之外，全市各区的质监局也都设有特设科，另外市内各检验机构也有 50 多人负责电梯检验工作。由此而看，我国政府投入的行政成本远高于新加坡，但成效却不比新加坡来得好。

当然，新加坡与中国的国情不一样，公民素质也不一样，并不能简单地进行比较。新加坡对电梯等特种设备的监管和中国一样，主要有三个基本职能，即管理、监察和服务。对于这三个基本职能，我国的排序是管理第一位、监察第二位、服务第三位，而新加坡的排序是服务第一位、监察第二位、管理第三位，这其中的不同就能看出两国政府之间对特种设备监管思维和意识的一些差异。

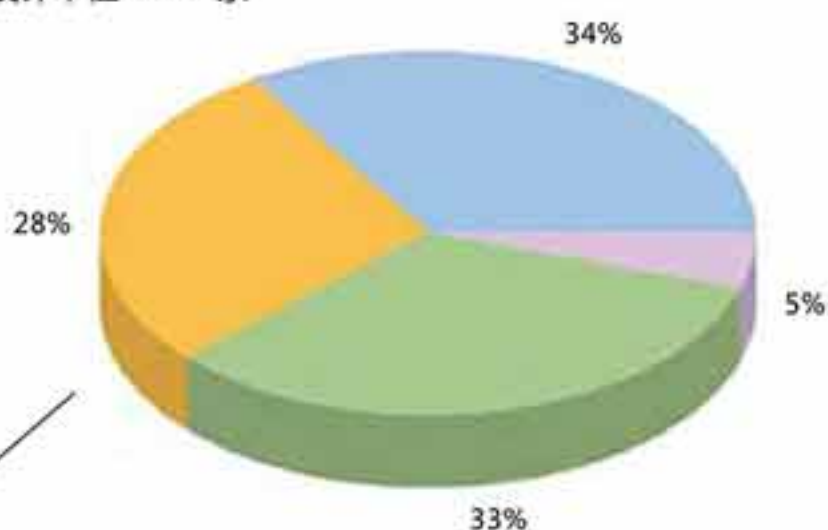
总之，参加此次新加坡产品质量监督管理高级研修班的学习交流，收获许多，不能在此一一详述。回顾此行，给笔者的总体感悟是，新加坡政府的廉洁、高效和服务是特种设备安全的基本保障，我国应当吸取新加坡的经验和做法，“取其精华、去其糟粕”，结合国情，以更广阔的视野不断提高我国特种设备安全监督水平。

# 2011年全国及广东省特种设备情况

■ 安装、改造、维修单位 17980 家  
 ■ 制造单位 15257 家  
 ■ 充装单位 17805 家  
 ■ 设计单位 2857 家



2011年全国特种设备分类数量图



2011年全国特种设备生产单位数量分布图

## 2011年全国特种设备总量同比增长 12.3%

根据国家质检总局日前发布的《关于2011年全国特种设备安全状况的情况通报》，截止到2011年底，全国在用特种设备729.15万台。其中：锅炉62.03万台，压力容器251.54万台，电梯201.06万台，起重机械171.74万台，场（厂）内专用机动车辆41.03万辆，客运索道863条，大型游乐设施1.64万台（套）。另有气瓶13563.64万只，压力管道83.68万公里。设备总量比2010年增加12.3%。

另外，全国现有持证特种设备作业人员657.60万人，比2010年增加16.89%，其中2011年考核发证180.02万人。

我国现有特种设备生产（含设计、制造、安装、改造、维修、气瓶充装）单位53899家，持有特种设备许可证54514张。

此外，全国现有特种设备综合性检验机构545个，其中质检部门所属检验机构347个，行业检验机构及企业自检机构198个。另外还有型式试验机构32个，无损检测机构273个，气瓶检验机构1681个。检验机构人员共60697人，其中质检部门所属检验机构25993人。

## 去年广东省特种设备已达90多万台

广东省质量技术监督局的统计数据显示，截止至2011年底，我省在用特种设备总数为909228台，

全年合计新增105514台。

其中，在用锅炉总计为49261台，全年合计新增3967台（国产新增3951台、进口新增16台）；在用压力容器总计为284476台，全年合计新增22973台（国产新增22508台、进口新增465台）；电梯合计359332台，全年新增48316台；起重机械合计163928台，全年新增21075台；大型游乐设施合计2046台，全年新增227台；客运索道合计17台，全年新增1台；场（厂）内专用机动车辆合计50168辆，全年新增8955辆。

此外，截止至2011年，我省在用气瓶总数为33757818只，全年新增2766144只；压力管道合计总长达14415千米，全年新增1316.8千米。



系列报道

5

## 上市的好处、代价、成本 预测和基本流程

■ 广东中小企业融资与上市促进会投融资服务中心 / 张思捷

近几年来，企业上市潮风起云涌，不少中小企业也是“跃跃欲试”。企业为什么要上市、上市有什么优点和缺点、上市需要具备哪些条件、如何做好上市工作……一系列的问题，对于许多期望走上上市之路的中小企业来说仍需了解和掌握。就此，本文简单介绍企业上市有关知识，以期为广大企业、尤其是中小企业带来帮助。

### 上市为企业带来的好处

1、提高企业管理水平，提升管理效益。中小企业通过上市筹备并最终成功上市，能够引入外部力量，促进并推动中小企业规范企业

法人治理结构，提升内部管理水平，从而提高管理效益，推动企业由外延式增长为主到内涵式增长和外延式增长并重。这对于企业做大做强，迈出国门，走向世界更有决定性意义。

2、获取良好的广告效应。中小企业通过上市的筹备并成功上市，将获得媒体和公众的特别关注，企业自身等于获得长期免费做广告的机会，而企业也可以利用正规要求信息披露的时机宣传企业，从而在宣传成本比较低廉的情况下，大大提高企业无形资产价值，提升企业品牌地位和知名度，为企业的品牌营销、产品营销、资本运作、日常融资以及生产经营等提供

更好信用条件，减少宣传营销费用，降低经营成本，有利于在同业竞争中争得先机、赢得更大份额的市场占有率。

3、获取融资优势。包括：（1）上市募股，获取长线无期限资金支持经营，并搭建良好资金融通渠道，支持持续的再融资。由于成功融资所取得的资金（企业债例外）原则上是无期限的，同时企业可以依据需要以增股或发债等方式安排再融资，从而保证了企业长期资金需求，企业不用担心到期还款造成的资金安排压力，有利于长期资金的安排，优化企业资产负债的期限匹配，避免期限匹配的不对称。

（2）除了资金具有无期限的

优势，资金还可以视实际情况决定是否分红付息，也可以不付息，不用像银行融资需要还本付息，资金使用成本大大降低，甚至为零，有利于企业控制资金成本，提升市场竞争力。当然，目前证监会逐步要求强制性分红，企业长期不分红也会影响企业形象，所以不分红或少分红要慎重考虑。

(3) 可以透过资本市场募集资金用于归还以前借入的银行贷款或民间借款，降低资产负债率，降低债务比例，也是有利于降低整体资金成本，为万一有需要银行融资创造条件。

4、提升股权价值，特别是市场价值，并增加股权流动性，有利于所有者择机退出或将股权用于质押进行融资、兼并等。企业上市后，原有的企业股权价值得到市场认同，确定了市场可以流通变现的价值，有利于股权所有者在有需要的时候，透过市场变现回笼资金，也有利于透过股权价值的确定，将股权用于质押融资、兼并收购、转让等业务。

5、减少控股股东所有者经营风险负担。中小企业通过上市，吸收投资者认购或承让部分股权，在控股股东继续具有企业经营权的同时，能够将企业经营的成本风险，部分地甚至大部分地转到其它投资者，其它投资者分担了部分甚至大部分经营风险，从而减少控股股东的经营风险。

6、可以对员工、特别是高管实施期权激励措施，提升员工和企业共同成长的积极性。中小企业上市后，企业股东便于制定针对管理

层的期权激励措施，将给予管理层的激励由即期激励转变为即期激励和远期激励相结合，有利于鼓励管理层减少短期行为，培育长期经营思想，利于企业长期稳定的发展。

## 企业上市需付出的代价

1、公开信息披露，接受社会公众和媒体监督。中小企业上市后，要求定期或专项信息披露，而公众和媒体也会对企业有关的情况进行披露和分析，企业的很多经营信息，不排除包括核心机密、尤其是核心竞争力的机密就有可能泄密或者提前披露，从而给潜在竞争对手一个分析了解机会，企业或会处于不利的局面。信息披露和媒体报道，不排除会对企业造成负面影响，企业也可能由此面临更严厉的审查，例如海关、税务、银监、证监、公安等部门的审查，如果处理不当，或会对企业造成毁灭性打击。

2、企业筹备上市时，可能要支付较大的费用成本，中小企业应有心理准备。费用主要有两大部分，一是为以前经营不规范买单费用，例如补交税款，请专业机构整理规范和调整以前帐务而产生费用等；二是上市筹备本身的上市服务费用。由于难以确定是否一次就能上市成功，如果需要多次努力，费用则会增多。

3、引入战略投资者，涉及如何达成合作默契和双赢。在中小企业准备上市时，不可避免要引入战略投资者，以增加股本总额，优化股东结构，导入先进的管理理念。但是，这需要企业能够和

战略投资者达成资本运作和经营的默契，确保在导入战略投资者后，在获得更多资金支持和导入先进管理理念的同时保证企业继续获得良好的经营发展，而不是由此“缩手缩脚”，延误决策，失去企业原有特色。这些都是企业拟筹备上市时往往会遇到、且又不可避免的问题，处理不当，将会影响企业发展。

4、股权被稀释，企业控制权可能弱化，甚至有可能被恶意控股，失去企业控制。中小企业上市后要特别注意的是，随着企业资本的不断扩大，大股东股权比例可能被稀释，如果不注意，可能会弱化企业控制权，甚至被小股东透过一致权益人方式取得企业实际控制权，或者直接恶意收购，抢夺控股权。

5、上市行情不好时如果定价偏低，企业原有股东是一种损失。股市行情上下不定，如果企业在行情不好的时候强行上市，可能会造成定价偏低，特别是从发展角度看的偏低，对原有股东实际上是一种损失，利益有可能被新股东侵蚀



了。当然，这种情况比较少见。

6、大股东和高级管理人员要承担更多责任。中小企业上市后，相关的大股东和高级管理人员要承担起更多的责任，甚至是法律的责任，如果行为不当甚至只是言语不当，造成投资者实际损失或潜在损失，都可能要承担相关责任。

### 企业上市的主要成本预测

企业上市需要考虑的成本主要包括：税务成本、社保成本、上市筹备费用、高级管理人员报酬、中介费用、上市后的边际经营成本费用以及风险成本等几个方面。

1、税务成本。企业在改制为股份公司之前即需补缴大量税款，这是拟上市公司普遍存在的问题。主要是（1）因为企业财务人员信息和业务层面的主观原因导致少缴税款；（2）财务管理不规范，收入确认、成本费用列支等不符合相关税法规定，导致少缴税款；（3）关联交易处理不慎形成的巨额税务成本。

2、社保成本。劳动用工不规范的问题，如降低社保基数、少报用工人数、以综合保险代替城镇社保、少计加班工资、少计节假工资等等，需要完善和规范。

3、上市筹备费用。主要包括上市筹备工作团队以及各部门为加强管理而新增的人力成本；公司治理、制度规范、流程再造培训费用；为加强内部控制规范而新增的管理成本等。

4、高级管理人员报酬。包括高管激励政策成为拟上市公司新

增的高额人力资源成本；高级管理人员的增加，例如安排更多的董事会、监事会成员和高级管理人员。

5、中介费用。企业上市必需的合作中介包括券商、会计师事务所、资产评估机构、律师事务所、其他咨询机构、财经公关机构等。中介费用的高低取决于合作双方的协议结果，它的主要影响因素包括目标融资额、合作方的规模与品牌、企业基础情况决定的业务复杂程度、市场行情等，部分中介费用可以延迟至成功募资后再实际支付。

6、风险成本。未能如期成功延长时间或次数带来的成本叠加。

7、承销费用。上市过程需要支付的券商费用。



### 企业上市的基本流程

以国内主板上市为例，企业上市的基本流程可以简单分为三个阶段：

#### 1、企业上市前的整体综合评估

企业上市是一项十分复杂的系统工程工作，需要经过前期的论证、组织实施和后期评价的过程，然后决定是否合适在资本市场上市、在哪个市场上市，以及上市方式或路径选择。因为在不同的市场

上市，相关工作、渠道、风险和费用是明显不同的，只有经过综合评估才能确保拟上市企业进行正确的操作，全面研究、审慎意见，再考虑是否全面启动上市工作。

#### 2、企业的内部规范重组

企业上市牵涉的关键问题较多，包括财务、税收、法律、公司治理、历史沿革等，并且很多问题在后期处理的难度相当大。因此，企业要在完成前期评估、确定进行上市工作的基础上，在上市财务顾问的协助下有计划、有步骤地处理好一些基础问题才能启动上市筹备。也可增强保荐人、战略股东、其它中介机构及监管层对公司的信心。

#### 3、正式启动上市筹备工作

企业到此确定了上市目标后，就开始进入上市筹备的实务操作，主要包括：选聘相关的中介机构，企业自身进行股份制改造，进行审计及法律调查，请求券商辅导，进行发行申报，正式发行及上市等等。由于这些上市筹备工作或涉及到外部的多家中介服务机构同步或错开不同时段介入，因此需要企业自身组织协调好。

如果是在创业板、中小板甚至境外或海外上市，流程会有所不同，企业所花费的时间和费用因应也有所不同。

以上所述，会随国家政策变化而变化，同时，不同企业在不同市场上市，带来的好处、遇到的问题、基本操作流程会有不同，企业可向相关上市服务机构进行咨询，做到心中有数，三思而后行。

# 探秘新时期“广东精神”

厚于德、诚于信、敏于行



2012年5月9日开幕的广东省第十一次党代会上，大会报告中首次公布了新时期广东精神，即“厚于德、诚于信、敏于行”。这一表述语，是如何诞生的呢？其中又有何意蕴？让我们一起来认识一番！

## 诞生：历经150万人大讨论

新时期“广东精神”的提炼，肇始于2011年11月底的全省文化改革发展工作会议。中共中央政治局委员、广东省委书记汪洋在会上提出，要大力弘扬社会主义核心价值观，凝聚新时期“广东精神”。随后，全省共组织了五轮新时期“广东精神”征集讨论活动，引起了强烈的社会反响，省内外先后有近150万人次参与了各种形式的讨论活动，征集表述语1100多条。

到了今年4月底，征集评选活动已经进行到了第五轮，四组候选方案“重公德、守信用、敏于行、尚包容”；“厚于德、守于信、敏于行”；“敢为先、尚包容、重实干”；“敢为先、尚包容、守信用、重实干”征集意见后，经过课题组专家提炼、省委常委会讨论，最终将新时期“广东精神”表述语确定为“厚于德、诚于信、敏于行”。

## 出处：广东精神的典故

厚于德，出自《周易》：“天行健，君子以自强不息；地势坤，君子以厚德载物”。“厚于德”，即具有像大地一样宽厚的美德，容载万物，仁爱奉献。

诚于信，出自《逸周书》：“成年不尝，信诚匡助，以辅殖财。”诚于信就是要严格地遵守待人处事的信誉和信用，积极履行自己的责任和义务，做到真诚、有信、无欺，它是为人处世之根本、企业生存之基础、社会和谐之基石。

敏于行，出自《论语》：“君子欲讷于言而敏于行”，即要注重实干，敏动善行。“敏于行”是广东引以自豪的地域精神特质，主要包括三层涵义：敢为人先，先行先试；善于把握发展先机，注重实干；善于应变、灵活变通。

## 解读：九字浓缩的意蕴

据广东省第十一次党代会上发放的《关于省第十一次党代会报告中有关名词术语的说明》介绍，“厚于德”侧重于对优秀文化的传承和弘扬，是广东精神的来源和基础；“诚于信”侧重于对以诚信为主要内容的现代市场经济伦理的融合和坚守，是广东精神的时代要求；“敏于行”侧重于对敏行、敢为、实干的当代广东鲜明特色精神的彰显，是广东精神不断发展并永葆生机的内在动力。



# 网络 流行文体 盘点一

## 咆哮体

**解读：**咆哮体是一种起源于豆瓣网 2011 年 5 月后流行于网络的文体。咆哮热潮的导火索源于一篇名为《学法语的人你伤不起啊！》的帖子，网友认为“咆哮体”是一种乐观自嘲的表现，能充分表达自己的惊讶、愤怒的心情。音频版咆哮体、视频版咆哮体，以音频或者视频的方式在网络上激动地表达自己的感情，通常大声呼喊“有木有”，并配合凌乱的字幕。最早“有没有”这一词是出现在电视广告中操着一口台湾腔大声疾呼的主持人的口中，接着在宁浩的电影《疯狂的赛车》中，徐铮又将这一口头禅发挥得淋漓尽致。由于咆哮体的火爆，网上还出现了各种各样的咆哮体生成器。

**特征：**咆哮体没有固定格式或内容，一般文中使用大量感叹词及感叹号，句子结尾常用“有木有”，以表达自己强烈的感情色彩。常见的模板为：  
xxx 啊!!! xxx 有木有!!! xxx 啊!!!! xxx 啊!!!!  
xxx!!!! xxx 有木有!!!!

例句：你们学习外语有什么好自豪的啊!!!  
中文才是世界上最难掌握的语言有没有!!!  
你看你不是一出生就要学中文啊!!!!!!  
你学什么语言学一辈子啊!!!!!!  
最要命的是学完中文也跟没学一样啊!!!!

全国那么多方言!! 你能懂多少啊!!!!!!  
随便弄个南方来的方言就能把你憋死啊有木有!!!!!!  
一个“去”字就有几十种解释啊!!!!!!  
几十种用法!!!!!!  
跟美猴王一样一样的啊!!!!!! 有木有!!!!!!



## TVB 体

**解读：**TVB 体，是指大量套用 TVB(香港电视广播有限公司电视)剧中的经典台词来“吐槽”(表示揶揄，抱怨，偶尔会有一些谩骂)或者寻求“安慰”，这种新的网络文体被赞语言平实却“很疗伤”，成为新的“吐槽”方式并在网络上走红。TVB 自成一体的语录已经深入人心，基本上在每部 TVB 电视剧中都会出现的“饿不饿，我给你煮碗面”之类的台词，这类台词也成为了网友们争相效仿的“口头禅”。  
**特征：**TVB 体无固定结构，以在行文中加入具有 TVB 风格的的台词或略作改变的台词为其识别标志。

### TVB 常见台词有：

1. 做人呢，最紧要就是开心。
2. 你饿不饿？我去煮碗面给你吃。
3. 有没有搞错啊？
4. 发生这样事呢，大家都不想啊。
5. 饭可以乱吃，说话不可以乱讲。
6. 香港是一个法治社会……
7. 我不想这样的，是他逼我的！
8. 最近发生很多事，我想一个人静一下。

9. 对不起，我已经尽力了。
10. 有异性，没人性。
11. 感情的事不可以强求的。
12. 你走，你走，你走啊!(音量逐渐提高)
13. 出来混，是要还的!
14. 你知不知道这样我可以告你妨碍司法公正?!
15. yes, sir!
16. understand?
17. 岂有此理!
18. 你有权保持沉默，但你所说的一切将会成为呈堂证供。

**例句：**1. 呐，做股票呢，最重要的就是开心。涨停板的事呢，是不能强求的。呐，那些破了发行价的股票呢，是机构们不懂得珍惜。发生这种事呢，大家都不想的。呐，肚子饿不饿呢？我煮碗面给你吃。  
2. 呐，工资涨不涨无所谓啦，最要紧的就是开心。涨吧，是不能强求的。呐，领导没有说给你涨，是领导觉得你还有许

多才能没有开发出来。发生这种事呢，大家都不想的。呐，我这里有五毛钱，要不要拿去啊？  
3. 呐，发生这种天气，大家都不想的。老天的事呢，是不能强求的。所谓吉人自有天相，带没带雨伞都没关系，淋雨呢，最重要的是不要不开心，饿不饿，我给你煮碗面，啊嚏……





## 撑腰体

**解读：**2011年10月18日，北京师范大学教授、经济学家董藩转发这样一条微博：“北大副校长：‘你是北大人，看到老人摔倒了你就去扶。他要是讹你，北大法律系给你提供法律援助，要是败诉了，北大替你赔偿！’”该微博被网友广泛转发后，“撑腰体”迅速成为微博最热的句式。同时也衍生出许多不同版本，用各大学校长、各地域代表、各领域代表等的口吻，为扶起跌倒老人的善行做全方位保驾护航。撑腰体爆红也侧面反映出公众对拒绝冷漠、呼吁道德回归的渴望。

**特征：**你是×××人，看到老人摔倒你就去扶，他要是讹你，××××××××××！句子最后的“撑腰”理由根据各大学或领域特点总结。

**例句：**1. 微博版：“你是微博人，看到老人摔倒你就去扶，他要是讹你，你就发微博，网友替你喊冤！”

2. 政府版：“有关部门应该这样说，你是中国人，看到老人摔倒了你就去扶。他要是讹你，法律给你提供援助，要是败诉了，政府替你赔偿！”

3. 哈工大版：“你是工大人，看到老人摔倒了你就去

扶。他要是讹人，工大去帮你找军委反映情况，要是败诉了，学校用神十送你去月球避难。”

4. 西太平洋大学版：“你们在中国，看到老人摔倒了你就去扶。他要是讹你，找你师兄宽容法师去感化他，要是败诉了，你师兄唐骏有的是钱！”



至于你们信不信，我反正信了！

## 高铁体

**解读：**2011年甬温线动车事故发生后，7月24日晚铁道部发言人王勇平被问到“为何救援宣告结束后仍发现一名生还儿童”时，他称“这只能说是生命的奇迹”，被问为何要掩埋车头时，他答“至于你信不信，我反正信了”。网友借“高铁体”广泛造句，表达对突发事件信息不公开的抱怨，特别是对政府公信力的质疑。

**特征：**×××是奇迹，至于你们信不信，我反正信了！

**例句：**1. 这起事故与铁路部门无关，是乘客的问题。他们不该上这趟车，这就是事故最终调查结果。至于你信不信，我反正信了。

2. 中国足协说：中国足球能进2014世界杯。至于你信不信，我反正信了！

3. 坐高铁吧，停电了。坐动车吧，追尾了。乘飞机吧，

晚点了。坐大巴吧，自燃了。开车吧，马路淹了。乘地铁吧，电梯垮了。看篮球吧，姚明退役了。看国足吧，老迈2：0领先了。吃碗拉面吧，有毒了。捐个款吧，钱都买玛莎拉蒂了。现在玩的就是心跳，一直玩到你心不跳为止……至于你信不信，我反正信了！

## 轻度体

**解读：**2011年9月27日上海地铁十号线两车相撞，271人到医院就诊。中央电视台报道：“发生轻度追尾”。

“轻度追尾”用语不当，不良影响甚至超过事故本身。轻度体的流行反映网民对媒体和政府公信力的质疑。

**特征：**“轻度”二字的无限制使用。

**例句：**1. 潘石屹：我轻度弱智了。

2. 演员姚晨：我轻度转发。

3. 演员冯远征：今天天气轻度不好！俺的心情也轻度郁闷！

(待续)



我们是一家持有压力容器制造证的会员单位，按照有关政策要求，制造资质需每隔四年复审一次。虽然贵协会评审部届时会将复审要求告知，但我们仍希望能及时获知上级部门新颁布的有关政策文件，以让我们的工作更主动一些，请问贵协会能否提供这方面的帮助？

答：您提出的问题很好，对促进协会评审工作很有帮助。协会今年工作重点中强调要“进一步深化和创新服务，提升服务能力”，其中一个重要举措就是将协会现有网站进行全新改版，力求在版面及内容包括操作方面都更能体现服务理念和服务功能。目前这项工作已在积极筹备中，您提出的要求，协会已考虑其中，届时会员可在网站评审业务窗口中检索到鉴定评审的相关要求（细则）。此外，还会有更多为会员服务的便利快捷功能也将在协会网站上开发应用，敬请广大会员关心留意。



我们是广州一家气瓶生产企业，不久前正式加入了协会这个大家庭。成为会员之后，我们十分关注和留意协会的网站和会刊，在那里我们总能看到和

找到许多有用的行业资讯。而我们企业也有不少的信息希望通过协会来发布，通过哪些渠道可以投稿？此外，申请成为协会网站和会刊通讯员，需要哪些条件？

答：感谢广大会员对协会网站和会刊一直以来的关心和支持。作为一个有效的沟通平台，协会网站和会刊主要用于为会员提供信息发布、交流互动的服务，而投稿的方式方便且多样，包括邮寄方式（地址：广州市海珠区南田路563号4号楼5楼511室，邮编：510220）、电子方式（投稿邮箱：gdaseir@163.com）、传真方式（传真号码：020-84444367）。稿件内容包括企业新闻动态、好人好事、发展情况、员工活动等。为了更好地加强与广大会员沟通联系，推动协会网站和会刊更好地为广大会员服务，协会目前正开展通讯员报名工作，欢迎各会员单位推荐热爱特种设备事业、责任心强、有一定文字表达能力的人员，参加到协会通讯员队伍当中。只须向协会秘书处信息与调研部索取“协会会刊网站通讯员报名表（回执）”并填妥，回传，通过协会审批即可。

作为一家锅炉生产企业，我们知道运用锅炉节能技术可以为企业产生良好的经济效益，另一方面也有利于减少环境污染，利国利民。在锅炉节能改造这个问题上，协会能否给予我们一些指导？

答：今年以来，国家颁布的《“十二五”特种设备安全与节能发展规划》和《工业节能“十二五”规划》，对锅炉节能工作提出了新要求。在此形势下，为推动行业进步，促进我省锅炉节能工作全面深入开展，受省局锅炉处委托，由协会牵头组织的锅炉节能产品能效案例调查小组已于5月中旬起对我省范围内锅炉使用单位节能状况典型案例开展实地调研评估工作，期间将抽选出部分有代表性的锅炉使用单位，对其锅炉运用的节能技术进行综合评估，有关案例经汇总将择优编入《高能耗设备节能（工业锅炉）案例》在全省范围内公布并宣传推广。会员单位若想获得具体指导帮助，可与协会科技部取得联系。另外，提醒广大企业，开展锅炉节能改造工作须由有相应资质的企业进行。



协会发给我们的会员证书已过期，我们一直都没接到有关通知怎么办换领新证书，请协会给予答复？

答：您提出的问题属实，针对该问题，协会正着手根据相关企业 and 会员单位的建议，将设计符合会员证格式基本要求又能体现本协会特色的会员证书，尽快制作出来发送至会员单位。关于办理换领新证书的时间请以接到通知为准，敬请留意。

作为贵协会的会员单位，我们每年都按时缴交会费，也能按时接到协会寄来的《特种设备》会刊并且从上面得到部分我们关心的最新信息。除此之外，作为协会大家庭的一员，我们跟协会还有哪些方面能进行互动，还能接受协会给予我们什么方面的帮助呢？

答：很感谢您通过来电方式提出了作为会员单位在协会里所享有的权利的咨询，这也是很多会员单位所关心的问题，协会非常乐意再次跟广大会员朋友再次学习协会的章程。在章程里有关会员享受权利的条款中明确提出了“接受协会提供的服务”，这方面的“服务”包括多方面，诸如，会员在企业发展过程中遇到困难或诉求都可以通过协会向政府相关部门反映的，其方式方法可通过协会网站在线咨询或直接来电来函；遇到技术方面的难题，也可以通过协会科技部组织相关专家进行协助并研究解决方法；其他工作服务，包括为会员申请注册著名商标提供该单前培训与鉴定评审根据企业情况适当给予优惠等等。

此外，会员单位还可以向协会提出利用协会网站宣传企业新产品、新成果、新服务等。

我们是深圳一家电梯维安装修公司，最近公司员工纷纷反映说，他们在办理作业人员证时感到比较困惑，是因为以前是叫电梯机械安装维修，电梯电气维修或电梯电气安装，现在改称为“电梯机械安装维修 T1”、“电梯电气安装维修 T2（维修除外）”或“电梯电气安装维修 T2（安装除外）”。请问前后称呼的变化，会对作业人员办证有何影响？另外持有旧版证的员工是否要更换新版作业人员证？

答：根据《国家质量监督检验检疫总局关于修改〈特种设备作业人员监督管理办法〉的决定》（国家质检总局令第140号）、《特种设备作业人员作业种类与项目》（国家质检总局公告2011年第95号，以下简称《目录》，电梯作业人员作业种类与项目对比如下：

旧证版面直接反映作业项目名称，而新证只是反映作业项目代号。电梯作业人员的证书项目称呼前后有变化，但项目所含范围是没有变化，对作业人员办证没有影响。持旧版作业人员证在有效期内不用更换新版证件，证件在复审时会自动更换为新版证件。

关于领取 T2 维修（安装除外）项目的作业人员的换证具体事宜请咨询当地市质监部门。

140 号令规定的作业项目和代号		对应原 70 号令中的	发证机构
作业项目	项目代号	作业项目	
电梯机械安装维修	T1	机械安装维修	省质监局
电梯电气安装维修	T2 安装（维修除外）	电气安装	省质监局
	T2 维修（安装除外）	电气维修	市局

# 有个性的 企业口号

## IBM 公司

得客户者得天下。

## 微软公司

让每一张桌子上、每一个家庭中都有一台计算机，都使用微软的软件；革命就在这里爆发，而且是微小的软件革命。

## 可口可乐公司

我们的血管里流的不是血，而是可口可乐。

## 星巴克公司

作为产品，必须一开始就表现出它的与众不同。这种与众不同不是仅仅通过夸大的不属实的广告宣传就能实现的，真正有效的方法是在细节上加以处理。

## JVC 公司

管理是树，品牌是挂在树上的果子，细节是大树的枝叶，放弃细节就等于打完大树的树叶，大树再也结不出美丽的果实品牌。

## 福特公司

我要为大众生产汽车。它大得足够一家人乘坐，但也可以小得只要一个人开动和维护就够。

## SONY 公司

产品与产品的差异，在于细节。

## 沃尔玛公司

每一个微小的细节都值得企业密切关注，每一个细小的行动都是企业管理工作中的有机组成部分。只有对它给予足够的关注，修正细小的偏差，企业才能成就宏图伟业。

## 美国国际农机公司

创新不是浮夸的东西，它要做的是具体的事，只有关注企业活动中的每一个细节，企业才能把创新工作做好。

## 美国 57 罐头公司

(1) 莫道“山穷水尽疑无路”，留心细节，必将使得企业“柳暗花明又一村”。(2) 在平等竞争的条件下，从一个小小细节引发的与众不同的点子，常会让企业有与众不同的收获。它不仅能让企业反败为胜，还能找到打开市场大门的“金钥匙”。

## 苹果公司

要想在这个微利时代站稳脚跟，并获得长足的发展，对每一个细节加以完美，是唯一的一条可行之路。

## 摩根公司

危机之中自有良机。

## 沃特·迪斯尼公司

我们想要一个有意义的公园，一个使家庭团聚的地方。

## 摩托罗拉公司

任何时候，当务之急就是顾客服务更上一层楼。

## 日本东京贸易公司

21 世纪的竞争是细节的竞争。只有把每一个细节做好，做得与众不同，企业才能在激烈的市场竞争中拥有竞争力，才能生存和发展。

## 奔驰汽车

实现高质量就要对产品的所有零件的细节进行检验，保证企业基业长青。



# 名词解释

## 文化

广义的文化是指人类在社会历史发展过程中所创造的物质财富和精神财富的总和，特指社会意识形态。狭义的文化指意识形态所创造的精神财富，包括宗教、信仰、风俗习惯、道德情操、学术思想、文学艺术、科学技术、各种制度等。

## 企业文化

企业文化是一种人性化的隐性管理方式，强调在建立共同的远景和价值观后，通过组织氛围的建立，塑造良好的工作环境，使每个员工都自觉地为企努力作，是经营准则、经营作风、企业精神、道德规范、发展目标的总和。企业文化是经济与文化的有机结合，从本质上说属于经济学范畴，具有管理学属性。企业文化作为一种活跃的组

织文化，建立在市场经济的基础上，并且与市场经济运行机制有机结合，运用文化所固有的特点和规律进行企业管理。所以，企业文化建立的目的归根到底是为企业的生产经营服务。

## 行业文化

行业文化是指该行业在人类文化、社会文化和经济文化背景中逐步形成的与本行业相关的基本信念、价值观念、道德规范，以及由此产生的思维方式、行为方式、品牌效应的综合体现。如果说文化作为一种“软实力”，日益成为一个国家和地区综合实力的重要组成部分。同样，一个行业的文化发达程度和特质内涵，也深刻地影响着行业的发展模式、制度选择、政策取向以及各种资源开发和生产要素组合的水平，从而也就深刻地影响着行业发展的速度、质量和水平。

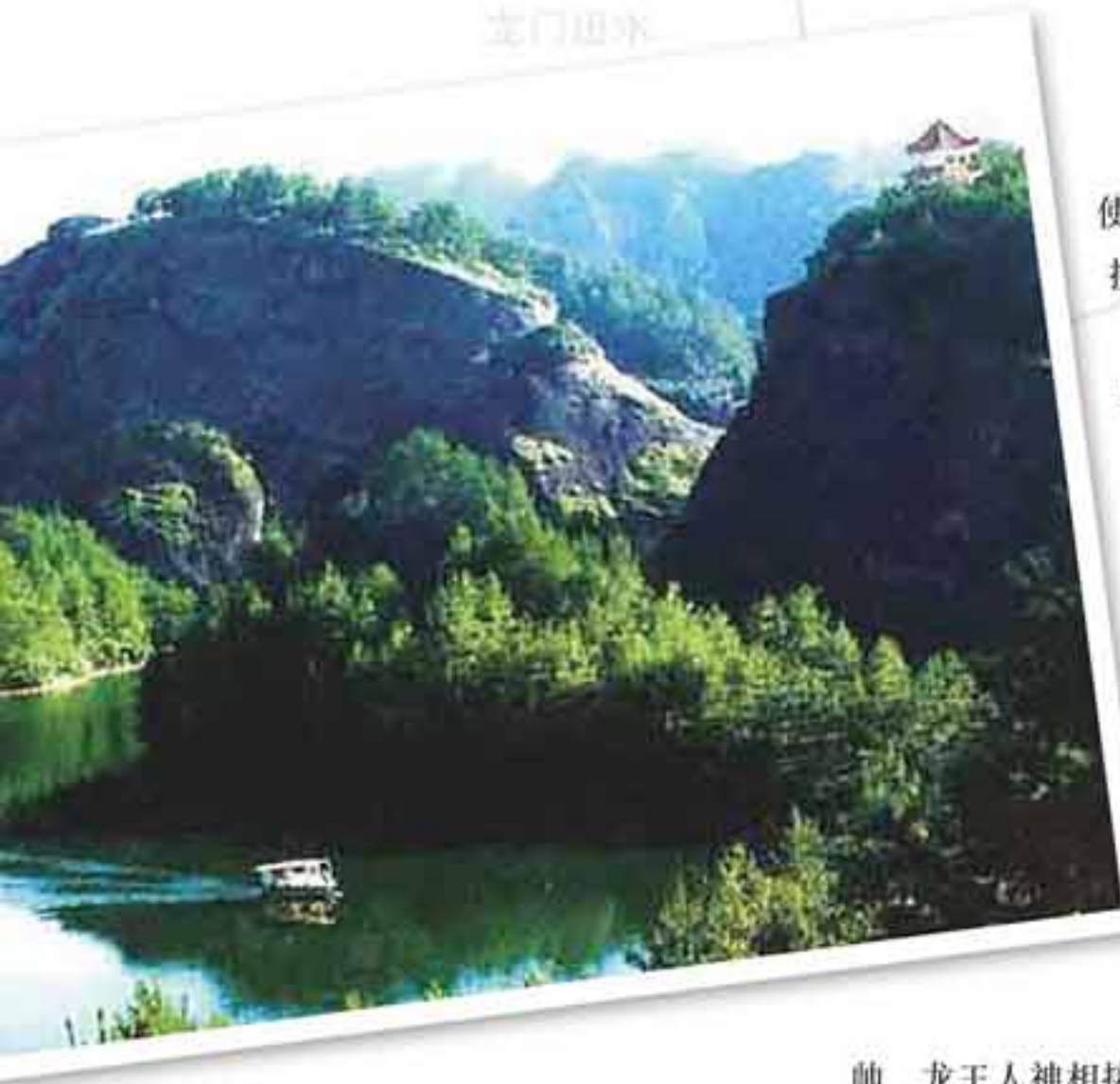
## 企业文化与行业文化的关系

文化的层次性和交叉性规范了企业文化与行业文化的关系。首先，企业文化和行业文化是一脉相承的。作为企业文化背景场的行业文化，在相当程度上决定企业文化的倾向与特征。在核心价值观向上，企业文化只有不断地融入行业文化，企业在行业中才能得以生存。如果企业文化中看不出本行业的特色，那么这种文化建设必然是失败的。同样，行业文化也不是无源之水，其本源就是行业中企业文化。

其次，企业文化是对行业文化的扬弃和扩展。企业间有类型、性质、规模、人员结构等方面的差异，对行业文化规范、理念、特性的重构和再造是不一样的。这就是一个企业独特的精神和风格的具体反映，并以其鲜明的个性区别于同一行业的其他企业。同时，当今世界，任何企业都不可能在封闭的状态下进行文化创造，跨行业甚至跨文化（跨国企业）的企业文化交流、变革和创新都是很常见的。正是企业文化跨行业、跨文化的交流、变革和创新，不但丰富了行业文化的内涵，而且为行业文化的发展注入了生机和活力。

# 千里拜访龙王洞

深圳市特种设备安全检验研究院 / 余协勇



千里驱驰，收到六亿年前传出的呼唤，从深圳赶赴湖南石门的龙王洞，在烟花三月的现代水泥路上，不避颠簸和疲劳，情绪激昂地对龙王洞的景致做出种种猜测。久雨微茫，空气中混合着泥土、青草和鲜花的气味在微微凌厉的风里荡漾，让这些长在喧嚣、不见泥土的都市里匆匆往来的尘世浊人陶醉了：路旁不知名的嫩条轻摇和田野里的作物青葱郁秀引得同伴争论不休，桃红和柳绿更是惹煞惊喜不断，还有成熟的油菜花铺呈着金色的梦想，

使人思绪翼张，翅接遥远。

经历千里驱驰的“考验”，最终见到了龙王的足迹，抬头所见是已故徐向前元帅的题字“龙王洞”三个红漆大字，字体遒劲逸动，不拘规矩，宛如巨龙飞舞，元

帅、龙王人神相接，灵气霸意，相得益彰。拾级而上，眼前即见一潭碧波，或是年代久远，龙宫的宝镜已满载“皱纹”，但层层纹路依次清晰滑逸，又仿佛不堪岁月之累，总有诉不尽的疲色。潭边小舟舒懒地横在水波上，仿佛依唐人意境而设。见到此情此景，不禁让人惊呆，心中默念造化钟的神奇。忙不迭掏出镜头，以留纪念。

天稍放晴，露出轻晕的笑脸，斜风牵引下登上了拜访的水路。同行抵制不住神秘的诱惑，放纵胆量，在摇摇晃晃的行程中击水挥波，激发点点滴滴的热情在轻脆的阳光下

交相辉映，恰似七彩神珠凌空跳跃。岸边紫色的小花也畅快地敞开呼吸，眉妍眼笑，仿若迎客的礼貌。再一边岸山管束，青苔苍颜，与对岸比较鲜明，让人轻叹，原来自然早就有成熟的人类审美情状的模型。

橹摇舟转，三两分钟后就见半水掩面的岩洞铁门紧锁，似乎不如此，龙王就会逃逸出洞，兴风作浪。

打开洞门，洞内水道仅容一舟可通，缓缓前行还需时时避让身旁岩石，状若坐在水上摇篮一般，不知不觉中已摇落一身现代气息，只剩下一颗虔诚的崇圣之心。坐在暗流上可见岩石各状不一：有巨石悬垂，似大智若愚；有细笋尖立，如决心横扼；有堆石横兀，若怒拳争锋；至于横阻水流，竖挡去路，机关障碍者比比皆是。

一里水路波尽，弃舟登岸。眼前大自然的伟力在时间的陪伴下发挥得酣畅淋漓，尤其是水的威力令人瞠目结舌，雄伟的正体，中豁洞口半掩于潭波涟漪里。整个洞府深长几华里，小洞大厅，前连后接，或间隔，或毗邻。小者纵横交错，藏纳十数人口不等；大者宽阔有致，屯军上千不在话下；至于狭窄处，



亦可容数人轻松穿过。

一室之后别有洞天，另具神奇，则是龙王为访客所做的待客风情。同时，地下暗河水流淙淙，从六亿年前流驶过来，恒久如今，让人心中丛生时间凝滞的感觉，不知到底是自己闯进了亿万年前，还是亿万年来到了我们的身边。且行且观兼听解说，迎面头顶巨大的单只象足正提而未踏，让人暗自心惊，不过看到上下齐粗便知是有惊无险。洞内钟灵毓秀，盘大的灵芝缠绕龙尾呈祥，才使龙宫仙气氤氲、得以长存，却也迫使白娘子只得另寻他途才救了许仙。

洞府中段，喜见梦想中的龙王。这个雄视亘古、俨如隐居九渊

的末代枭雄，龙首怒扬，龙睛却很平和，只是晶晶然神光十足，恰似世事洞明的贤哲，经历了时间的洗礼，一切玄妙变化都在他的掌握之中。行至此，游人都会禁不住向龙王投以激动而尊敬的注目，神情肃穆，也想要聆听关于他的那些远古、那些神奇，转念攸然明白，他的故事，他的文字，就在这洞。

一行快到洞尾，忽闻“叮咚”作响，前行者微有惊呼避让。向导笑言，幸福雨眷顾的人，尤其是情侣、夫妻，将幸福快乐相伴终身。大伙闻言，纷纷往零落处寻，去接受龙王深挚厚重的祝福。前行近里，又见一泉，双拳大小，汨汨而出，清润透彻，不见有增，亦不曾失。

捧之于手，微有凛冽寒意。询其名状，曰聪明泉，人近此泉将聪慧倍于以前。于是，传说中的幸福雨和聪明泉让每个游人都沾染了亿万年的天地灵气，因而个个神清气爽。而古代武士的打斗和梅花桩的功夫又令人悠然神往。长长的古洞安排了各种奇妙的传说迷惑着游人，魔幻般的奇观蛊惑着他们兴涨洞头。

归舟出洞，兴犹未尽。导游见此情形，摇橹放歌，歌声回荡，悠扬雅致，那意境，那韵味，几疑从唐诗宋词中走出。

暮色朦胧中，驱车回返，匪夷所思，龙王洞携带着亘古的讯号仍横垣在脑海中，不禁心生慨叹：自然界的鬼斧神工实在出人意表。

# 成功

# 并不像你想象的那么难

1965年，一位韩国学生到剑桥大学主修心理学。在喝下午茶的时候，他常到学校的咖啡厅或茶座听一些成功人士聊天。这些成功人士包括诺贝尔奖获得者，某一些领域的学术权威和一些创造了经济神话的人，这些人幽默风趣，举重若轻，把自己的成功都看得非常自然和顺理成章。

时间长了，他发现，在国内时，他被一些成功人士欺骗了。那些人为了让正在创业的人知难而退，普遍把自己的创业艰辛夸大了，也就是说，他们在用自己的成功经历吓唬那些还没有取得成功的人。作

为心理系的学生，他认为很有必要对韩国成功人士的心态加以研究。

1970年，他把《成功并不像你想象的那么难》作为毕业论文，提交给现代经济心理学的创始人威尔·布雷登教授。布雷登教授读后，大为惊喜，他认为这是个新发现，这种现象虽然在东方甚至在世界各地普遍存在，但此前还没有一个人大胆地提出来并加以研究。

惊喜之余，他写信给他的剑桥校友——当时正坐在韩国政坛第一把交椅上的人——朴正熙。他在信中说：“我不敢说这部著作对你有多大的帮助，但我敢肯定它比你的任何一个政令都能产生震动。”

后来这本书果然伴随着韩国的经济起飞了。这本书鼓舞了许多人，因为他们从一个新的角度告诉人们，成功与“劳其筋骨，饿其体肤”、“三更灯火五更鸡”、“头悬梁，锥刺股”没有必然的联系。

只要你对某一事业感兴趣，长久地坚持下去就会成功，因为上帝赋予你的时间和智慧够你圆满做完一件事情。后来，这位青年也获得了成功，他成了韩国泛业汽车公司的总裁。

人世中的许多事，只要想做，都能做到，该克服的困难，也都能克服，只要一个人还在朴实而饶有兴趣地生活着，他终究会发现，造物主对世事的安排，都是水到渠成的。



# 139 爱心 双手拱起 之

■佛山市永德封头锻造有限公司 / 谭展丽

暮色沉重地遮盖了光芒的日光，冷酷的雨疯狂地敲打浮躁的尘世，夹杂着偶尔的电闪雷鸣，彷徨的身影在雨中穿插，对着无情的天空偶尔发出几声咆哮。

四月，在这个充满闷湿天气的季节里，噩耗如雷般降临到一个不幸的家庭，制造部员工王录勤不幸被医院确诊为直肠癌晚期。虽经积极治疗，可天意总是弄人，病情一直没有好转，只能依靠药物来维持生命。医院也给出了没人愿意听到的结果——他的生命，或许只能维持6个月。

42岁的王录勤，来自陕西，在佛山市永德封头锻造有限公司（简称“永德公司”）担任焊工已近4年，焊接技能水平高，持有多项焊接资格（包括特种设备行业、美国ASME、法国BV），是一位不可多得的好焊工。为人正直的他性格开朗友善，严于律己，工作认真负责，经常主动帮助新员工或其它员工提高焊接技能，很多员工都愿意向他请教。他的无私精神，感动了公司的每一位员工。

王录勤的家中，上有80多岁高龄的母亲，下有年仅10岁女儿。一个年迈的老母亲面对白发人送黑发人的悲痛场景，一个天真活泼的小女孩失去可敬的爸爸，一个家庭的顶梁柱慢慢倒下……高昂的医疗费用，更让这个原本清贫的家庭捉襟见肘。这一切，让公司的员工看在眼里，痛在心里！

苍天无情，但人间有情。在得知王录勤的病情后，员工们纷纷为王录勤一家送上关怀和帮助，把点滴付出汇成



## 桥



爱心的暖流，期许暗淡的生命迸发希望的霞光。

与此同时，永德公司也第一时间向全体员工发出倡议：伸出双手，奉献我们的爱心。2012年4月20日清晨，公司募捐现场，139名员工义不容辞地伸出援助之手，拱起爱心之桥，以他们的微薄之力，传播爱的希望。

魔鬼般漆黑的天际，冰冷无情的雨点也侵袭不了员工们热情高涨的心，每个人都希望赶在第一时间捐出自己的一份爱心。有些人全身湿透而置之不顾，有些人因未能赶至而电话让人代办，有些月光族或家庭压力大暂无现金的，主动向财务部借支……短短半个小时，募得善款共计8330元。公司一致提出，将尽一切能力来资助王录勤这位好职工、好同事。

一颗颗充满爱与仁义的心，正迸发出一道股热火般的力量。力量虽微薄，但希望总在明天，祈求生命之光能在王录勤身上延续！



## 体检

体检做胸透，医生会在体检表上写“两肺未见明显异常”，说明你的肺部很健康。

一位大婶检查完出来后，手拿体检表，一脸煞白，进而开始嚎嚎大哭。边抽泣边说：“你们看，两肺未见，明显异常。医生说两个肺都没了。”

## 借钱买车

一男子去买车，需要十万元，可男子只带了99998元，就差两块钱！突然，他发现门口有一乞丐，就过去和乞丐说：“求你了，给我两块钱，我要买车！”

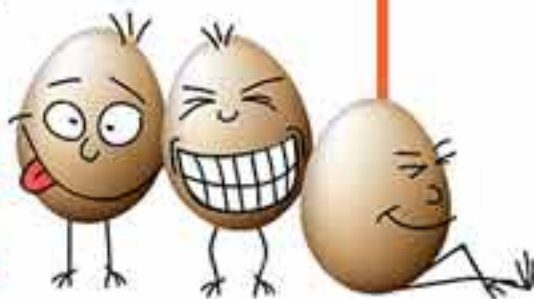
乞丐听后，大方地拿出了4元钱递给男子，说：“帮我也买一辆。”

## 随机应变

部队在进行实弹射击训练。有个士兵接连几枪都未射中靶框。教官怒气冲冲地夺过这个士兵手里的枪，声色俱厉地说：“笨蛋！瞧我的。”

教官说着对准靶子举枪便射，可是子弹也飞到了靶外，教官随机应变地说：“瞧，你就是这样打枪的！”

## 小幽默



# 稿约



《特种设备》是广东省特种设备行业协会的内部刊物，本刊注重思想性、专业性和可读性，以报道行业动态、传递行业资讯、交流最新技术等为己任，切实发挥本协会在政府、企业、社会间的纽带与桥梁作用。

敬请有关领导、专家、会员单位及社会各界人士不吝珠玉，惠赐佳作。同时，欢迎省内外同行踊跃投稿，

投稿邮箱：

5 1 0 2 2 0

广州市海珠区南田路 563 号  
4 号楼 5 楼

电话 / 传真：020-84444367

电子邮箱：gdaseir@163.com



来稿一经采用，即付样书和稿酬，并期望广大同行加入本协会通讯员队伍，为《特种设备》提供更多更新的行业资讯。

## 《特种设备》主要栏目：

**1. 行业要闻：**国内或我省近期行业的重要新闻（从大局视角选稿）。

**2. 专题报告：**行业内重要课题的专题调查报告。

**3. 交流与探索：**介绍新经验、新技术、新见解。

**4. 法规解读：**解读特种设备行业有关的新政策、新法规。

**5. 会员讯息：**反映我省特种设备行业企事业单位的发展动态。

**6. 瞭望台：**展望国内外行业新动向及发展前沿。

**7. 警钟长鸣：**特种设备事故案例分析。

**8. 知识窗：**介绍与特种设备相关知识、企业经营管理心得等。

**9. 你问我答：**解答行业各种相关问题。

**10. 文化广场：**选登文艺作品，反映行业文化生活。

1. 文章字数要求最长一般不超过 5000 字，可配图表，图表像素应不低于 1200×1000。如文内有必需图片请将其原照片一同打包发送。

2. 转载、摘录的稿件、图

片须注明来源；来稿恕不退还，请自留底稿。

3. 请在文中注明作者姓名、详细联系地址、电话及 E-mail。

4. 稿件发送电子版时，邮件主题请注明“会刊投稿”字样。

具体要求：

# 理事会成员介绍（六）



广州市贵鹏热能设备制造有限公司

广州市贵鹏热能设备制造有限公司是欧西玛（OSHIMA）集团关系企业，是欧西玛集团设立在国内的主要营运基地，为国内外知名优秀的服装设备、锅炉专业制造企业，目前设立营运处有台湾、广州、上海、越南、柬埔寨，产品行销全球 60 多个国家地区，销售网络遍及全国各地，同行市场

占有率 30%。三十年来公司始终“以质量求生存、以质量求发展、以服务求信誉”来满足顾客回报顾客。

主要产销机种有七大类 300 多种：粘合机压衬系列、整烫定型系列、裁剪系列、锅炉烫斗烫床系列、缝纫设备辅助系列、特定专业用途成衣机械系列、及一般泛用成衣机械系列，适合各大、中、小型成衣纺织企业。

汕头市锅炉工业有限公司（汕头锅炉厂），现有员工三百多人，厂区占地面积五万多平方米。已有 50 多年制造锅炉的历史，是国家机械劳动部第一批生产工业锅炉的定点厂，取得了 B 级锅炉制造许可证。公司于 1996 年进行了股份制改制，现为民营企业，省高新技术企业，通过 ISO9001-2000 质量体系认证，连续多年获得汕头市工商管理颁发的“守合同重信用企业”荣誉称号。

企业生产的主要产品有 WNS 系列、LNS 系列，CWNS 系列、CLHS 系列燃油燃气锅炉以及 DZG 系列燃煤锅炉等近百个规格

产品。公司于 1987 年开国内先河进行燃油（气）锅炉的研制开发，1988 年正式生产并销售。结合现在公司生产条件，燃油（气）锅炉的主要品种为 2t/h 至 25t/h。



汕头市锅炉工业有限公司



深圳市舒菱电梯工程有限公司

深圳市舒菱电梯工程有限公司始创于 1998 年 2 月，是一家集电梯销售、安装、维修、整改、保养一条龙服务的专业资深电梯公司，获得了《中华人民共和国特种设备安装改造维修许可证》国家 A 级资质（最高级别），通过 ISO9001 国际标准质量体系认证，是广东省特种设备行业协会理事单位。

公司本部位于深圳市南山区，分公司遍布深圳、广州、珠海、佛山、韶关、河源等城市。公司经营：客梯（垂直梯）、货梯、观光梯、自动扶梯、自动人行道、液压电梯及汽车梯等电梯。公司是“TOSHIBA 东芝”电梯一级代理，佛山三洋电梯的一级代理。

# “广东特种设备行业文化精髓”表述语征集启事

任何一个社会的进步都需要精神动力，任何一个行业的发展都离不开行业文化。

随着经济社会的发展，特种设备（锅炉、压力容器（含气瓶）、压力管道、电梯、起重机械、客运索道、大型游乐设施、场（厂）内专用机动车辆等）在生产生活中应用越来越广泛，其安全、节能、环保等也越来越受到社会关注。广东是特种设备生产、使用大省，这一行业肩负着重要责任。党的十七届六中全会提出，要大力推进社会主义核心价值体系建设，省第十一次党代会正式发布了“厚于德、诚于信、敏于行”的广东精神。那么，广东特种设备行业文化精髓是什么？我们热切期盼广大从业人员及社会各界人士来关心、挖掘、提炼，积极参与此次表述语征集活动，共同为我省特种设备行业的文化建设及行业发展出谋献策！

## 一、表述语的要求

1、围绕社会主义核心价值观和广东精神，体现广东特种设备行业的价值标准、基本理念、职业道德、行为规范和专业特性；

2、主题鲜明、言简意赅、好懂易记、朗朗上口，利于传播传承；

3、文字一般在20字以内为宜；

4、请作详细的文字说明，字数不限。

## 二、征集时间

2012年6月20日至9月30日

## 三、参与方式

请将应征表述语（含文字说明）及作者信息（姓名、单位、联系方式）发送至本协会：

1、电子方式：[gdaseir@163.com](mailto:gdaseir@163.com)

2、邮寄方式：广州市海珠区南田路563号4号楼5楼511室广东省特种

设备行业协会秘书处信息与调研部（邮编：510220）

3、传真方式：020—84444367

4、来稿请注明“广东特种设备行业文化精髓”字样

5、咨询电话：020—84406450、84412302

6、联系人：郭尼迪尔、杨理栋

## 四、作品评选及奖励

1、本次征集活动设作品一等奖1名，奖金8000元；二等奖2名，奖金各5000元；三等奖10名，奖金各1000元；获奖作品的版权归本协会所有。

2、聘请特种设备行业与社会科学院专家联合评选。

3、评选结果在省新闻媒体公布。

广东省特种设备行业协会

二零一二年六月二十日